



Rijksdienst voor het Cultureel Erfgoed
Ministerie van Onderwijs, Cultuur en
Wetenschap

Grachten vol *bagger*

2
2024



FOTO RCE, JOS STÖVER

4 | Bagger!

Als je voor het eerst in lange tijd de gracht naast een monumentale Groninger woonheuvel uitbaggert, dan kun je iets verwachten.



FOTO RCE, GERBRITSEN

12 | Geraffineerd roze

Het staat bekend als een mislukte schildering, de wolkenlucht met Flora en Zephyrus op het plafond van een grachtenpand in Amsterdam. Maar is dat wel zo?



FOTO RIJKSMUSEUM VAN OUDHEID, ANNEMARIEKE WILLEMS

22 | Egyptisch blauw!

Het Evangelarium van Egmond is een mooi versierd manuscript uit de middeleeuwen. Verrassend genoeg is dit ook met Egyptisch blauw gebeurd.



FOTO RCE, EDWIN BAAP

32 | Knotbomen terug

Schaalvergroting in de landbouw heeft flink wat bomen, heggen en poeltjes de kop gekost. Een schets laat zien dat herstel goed haalbaar is.

Erfgoed is een cadeau

Als een cadeau aan de steden, zo kenschetste een architect onlangs het werelderfgoed de Hollandse Waterlinies. Als een grote bijdrage aan de kwaliteit van onze leefomgeving. Een gebied waarin we landschap, natuur, historie en erfgoed ervaren, waarin we recreëren, ondernemen, leven. Dat gaf me stof tot nadenken. We hebben een natuurlijke neiging om ons te richten op de problemen die de instandhouding en de bescherming van cultureel erfgoed met zich meebrengen. We zijn beducht voor aantasting van ons erfgoed bij de grote opgaves die er zijn voor woningbouw en de energietransitie. Veel vaker zouden we erfgoed juist als een cadeau kunnen beschouwen, omdat het wat toevoegt aan de kwaliteit van ons leven. En omdat oplossingen uit het verleden inspiratie bieden voor de grote vraagstukken van deze tijd.

Tal van voorbeelden in dit Tijdschrift. Voor archeologen is stinkende baggerspecie uit een kasteelgracht soms een groot cadeau. In dit nummer valt te lezen hoe het leven in vroeger eeuwen uit de blubber afleesbaar is. Voor het behoud van de art deco-bioscoop in Perth in Australië zat het hem in de samenwerking tussen Australische en Nederlandse experts. Door de combinatie van twee verschillende manieren van kijken naar een andere bestemming kan het gebouw weer schitteren. Dat is een bijzonder geschenk voor het zakendistrict van de stad.

Met de overdracht van een grachtenpand aan de Groenburgwal in Amsterdam aan de vereniging Hendrick de Keyser is een bijzonder monument voor volgende generaties behouden. Als extra cadeau is nu uit onderzoek gebleken dat daar onder nieuwere verf een plafondschildering van hoge kwaliteit verstopt zat. En de historische kwelkades kunnen in het Rivierenland nog altijd bijdragen aan ruimte voor de rivier. Ze bieden als waterberging de mogelijkheid om pieken op te vangen. Genoeg cadeaus om uit te pakken in dit Tijdschrift. Geniet ervan en deel het blad ruimhartig met anderen.

Susan Lammers, algemeen directeur

VERDER IN DIT NUMMER

- 3 | In Kort Bestek
- 8 | De Mariakerk in Deventer
- 10 | Kunst Zoekt Plek
- 11 | Kandelaars, kelken en kruizen
- 15 | Aangenaam Kennis Te Maken
- 16 | Paradijsvogels in Steyl
- 18 | Kijk!
- 20 | Veilig achter de Waaldijken
- 25 | Drie Dingen
- 26 | Een middeleeuwse toetssteen
- 28 | Het Plaza Theatre in Perth
- 31 | Het Monster
- 34 | Publicaties
- 36 | Voor & Na

Foto voorzijde Als een gracht gebaggerd wordt, kun je archeologisch waardevolle zaken aantreffen, zoals bij de wierde van Maarhuizen in Groningen. Zie pagina 4

FOTO RCE, JOS STÖVER

FOTO RCE, JARNO PORS



VERNIEUWENDE DIEPZEEVISSSEN

Tussen ruwweg 1910 en 1960 werkte de schilder Janus van Zeegen met zijn zus Christine samen. Hun kunst was in veel opzichten vernieuwend. Zijn potloodtekeningen van bid-sprinkhanen, Phoenix-hanen, uilen en diepzeevissen vormden de basis voor zijn schilderijen, waarvoor hij zand en glas door de verf mengde, en voor de borduursels van zijn zus. Zij speelde gedurfd met loshangende draden en stipjespatronen. Tot en met 15 september is in het Drents Museum in Assen de tentoonstelling *Christine en Janus van Zeegen* te zien. Met onder meer vijftien werken uit de verzameling die de Rijksdienst voor het Cultureel Erfgoed beheert.



FOTO RCE

'Diepzeebewoners op de bodem van de zee' uit 1918, in pastelkrijt door Janus van Zeegen

KENNISSESSIES OP BEURS MONUMENT

Op 14, 15 en 16 mei vindt in de Brabanthallen in Den Bosch de beurs Monument plaats. Drie dagen lang draait alles om het onderhouden, restaureren, verduurzamen en herbesteden van monumenten. De Rijksdienst voor het Cultureel Erfgoed organiseert er kennissessies voor zowel eigenaren als professionele erfgoedzorgers. Een sessie over de mogelijkheden van de door de Rijksdienst geïnitieerde ontzorging bij verduurzamen bijvoorbeeld. En een over de bijzondere uitdagingen waar eigenaren en beheerders van religieus erfgoed bij verduurzamen voor staan. Ook zijn er sessies over installaties en de implementatie van de *Omgevingswet*. Nadere informatie: www.monumentenbeurs.nl.



FOTO RCE: JAAP LAGERMAN

Een kennissessie op de beurs Monument

EEN VERZAMELING FOTOGRAFEREN

We verzamelen wat af in Nederland. Eerste drukken van Couperus, art deco-vazen, pendules uit de napoleontische tijd. Om de collectie goed te beheren is het van belang alle onderdelen stuk voor stuk op de foto te zetten. Voor iedereen die dat wil doen heeft



FOTO RCE: BRAM PETRAEUS

Fotografeer alles voor dezelfde achtergrond

de Rijksdienst voor het Cultureel Erfgoed onlangs een digitaal informatieblad uitgebracht. *Fotografieren van voorwerpen* gaat in op aandachtspunten waarmee je zonder professionele ervaring of apparatuur heldere, bruikbare foto's kunt maken. Gebruik bijvoorbeeld steeds dezelfde achtergrond, dan komen de verschillen tussen de collectiestukken duidelijk naar voren. Gratis download via www.cultureelerfgoed.nl.

ERFGOED VAN DE 20^E EEUW

Hoe houd je cultureel erfgoed uit de twintigste eeuw in stand? Dit lijkt complexer dan bij kunst en architectuur die zich al honderden jaren hebben bewezen. Hoe verankelijk zullen de moderne materialen zijn waarmee deze nieuwe gebouwen en kunstwerken zijn gemaakt? Welke beslissingen moeten professionele erfgoedzorgers nemen? En zijn de afwegingen hierin voor roerend en gebouwd erfgoed gelijk? Deze vragen staan centraal tijdens het symposium *Mens en materiaal: Erfgoed van de twintigste eeuw*, op 4 juni bij de Rijksdienst voor het Cultureel Erfgoed in Amersfoort. Bij deze gelegenheid wordt ook het boek *Bouwmaterialen 1940-1990* gepresenteerd. Nadere informatie en aanmelden: www.cultureelerfgoed.nl.

KAREL APPEL

'Ik rotzooi maar een beetje aan', zo zei Karel Appel in 1955 in *Vrij Nederland*. Hiermee ontstond het beeld van een schilder die willekeurig vanuit impulsen werkt. Maar was dit wel zo? Uit recent onderzoek naar zijn werkwijze en materiaalgebruik blijkt het tegenovergestelde. Museum Boijmans Van Beuningen, de Karel Appel Foundation en de Rijksdienst voor het Cultureel Erfgoed houden op 24 juni in Rotterdam het symposium *Dispelling the Myth of 'Just Messing Around'*. Internationale experts belichten daar verschillende kanten van Appels schildertechniek. Nadere informatie en aanmelden: www.boijmans.nl.

BRANDWEERAUTO'S, SPUITEN EN UNIFORMEN

Nederland kent zeker tien musea, een dozijn stichtingen en veel kazernes die historisch materiaal van de brandweer beheren. Het gaat om brandweerauto's, brandspuiten, uniformen, vaandels, blusmiddelen en adembescherming. Maar wat hiervan is cultuurhistorisch belangrijk? Vandaar dat de Rijksdienst voor het Cultureel Erfgoed met Korpora samenwerkt, het erfgoedinstituut voor publieke veiligheid. Tijdens een recente netwerkbijeenkomst spraken de beheerders zich voor een landelijke aanpak uit. Hier nemen de Rijksdienst en Korpora de regie in. Bovendien stelt Korpora de beheerders zijn gegevensbank en beeldherkenningssoftware ter beschikking. Zo kan er centraal meer kennis over dit erfgoed worden vastgelegd en ontsloten voor een breed publiek.



FOTO RCE: FRANK BREGIJOET

Deze stoombrandspuit staat in het Brandweermuseum in Hellevoetsluis

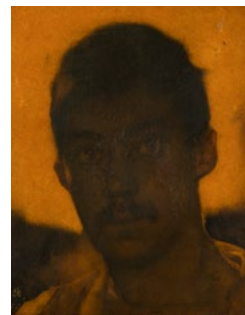


FOTO RCE: WIMMOY GANES

'Zelfportret met tegenlicht te Londen' van Willem Witsen uit 1889

WITSEN UIT DE VERGETELHEID

Waar Israëls, Breitner en Kloos nog altijd bekende namen zijn, is Willem Witsen een eeuw na zijn dood in de vergetelheid geraakt. Museum Jan Cunen in Oss brengt daar nu verandering in met een tentoonstelling gewijd aan de veelzijdige schilder, etser, kunstcriticus en fotograaf. In *Willem Witsen, stille kracht* zijn tot en met 16 juni schilderijen, tekeningen, foto's, etsen en brieven te zien. Aardig wat daarvan komt uit de collectie die de Rijksdienst voor het Cultureel Erfgoed beheert. Witsen onderscheidde zich met een stemmige, soms zelfs mysterieuze sfeer. Zie www.museumjancunen.nl.

CURSUS KLIMAAT IN MUSEA

Is deze temperatuur goed voor de tentoongestelde voorwerpen? Krijgen de bezoekers voldoende frisse lucht? En is die eigenlijk te droog voor het historische museumgebouw? Op de cursus *Binnenklimaat in de praktijk* leren medewerkers van musea, de overheid en andere erfgoedorganisaties precies hoe het klimaat in een museum tot stand komt. Ook komt aan de orde waar je risico's loopt en welke strategie het beste bij een bepaald gebouw past. De cursus, waarbij specialisten van de Rijksdienst voor het Cultureel Erfgoed zijn betrokken, begint op 3 oktober met een bijeenkomst in het museum Singer in Laren. Nadere informatie en inschrijving: www.erfgoedacademie.nl. ☒



FOTO RCE: DIRK SMOODIJK

Rembrandts in Museum De Lakenhal in Leiden, in een rijksmonumentaal gebouw uit 1641

De gracht naast de wierde Maarhuizen

Bagger!

Als je voor het eerst in lange tijd de gracht naast een monumentale Groninger woonheuvel uitbaggert, dan kun je iets verwachten. Wellicht is het afval van de bewoners van de wierde Maarhuizen er bij het graven van de waterloop in gevallen. Archeologen kijken dan ook graag met het uitdiepen mee. JAN VAN DOESBURG & JOS STÖVER

Begin dit jaar is de gracht rond de boerderij Wijtwerd in de buurtschap Maarhuizen gebaggerd. Misschien heeft dit kapitale, typisch Groningse gebouw al een middeleeuwse oorsprong, hoewel de oudste delen uit de zeventiende eeuw lijken te dateren. Het erf is ernstig verwilderd en de gracht zat vol met slib. Hier was al lang geen onderhoud gedaan. Het uitbaggeren van de gracht stond daarom hoog op het verlanglijstje van de eigenaar, Staatsbosbeheer. Voorafgaand is er archeologisch booronderzoek uitgevoerd om vast te stellen of er sprake van gelaagdheid in het baggerslib was en hoe deze eruit zag. Het bleek dat de gracht sterk in diepte en opvulling varieerde. Waarschijnlijk duidde de humeuze gelaagdheid, met veel plantenresten, erop dat hij niet eerder is geschoond. Hierdoor konden er bij het leeghalen volop vondsten worden verwacht die samenhangen met het gebruik van het boerenerf en bewoning op de naastliggende wierde. Deze door mensen opgehoogde woonheuvel is al meer dan tweeduizend jaar oud en beschermd als rijks-



FOTO REE, JOS STÖVER



FOTO HOLLANDIA ARCHEOLOGEN

Een archeoloog bekijkt wat er zich in de bagger uit een kasteelgracht bevindt

monument. Om verder inzicht te verkrijgen is het water op vier plekken uit de gracht weggepompt en is de vulling droog onderzocht. Deze bestond uit een laag recente bagger en een dunne laag grijze klei. In deze klei vonden de archeologen voornamelijk aardwerkscherven uit de achttiende en negentiende eeuw, maar ook enkele oudere scherven. De recente laag prut kon zonder probleem worden verwijderd.

Vallende bladeren

Met enige regelmaat komen er bij de Rijksdienst voor het Cultureel Erfgoed aanvragen binnen om werkzaamheden uit te mogen voeren in grachten rond rijksmonumenten. Dan gaat het om wierdes of terpen zoals in Maarhuizen of om kastelen, landhuizen, boerderijen en kerkhoven. Of het draait om als historisch gezicht beschermde delen van steden. De kanten van deze grachten kalven af, ze slibben langzaam dicht of raken opgevuld met vallende



De gracht naast de tweeduizend jaar oude, rijksmonumentale woonheuvel Maarhuizen in Groningen kan worden gebaggerd zonder archeologisch waardevolle zaken aan te tasten

bladeren en andere resten van planten. Dit kan op den duur ten koste gaan van de doorstroming, de waterkwaliteit en daarmee het waterleven. Soms is er sprake van een complete bodemsanering. Meestal moet de bagger worden verwijderd, waarbij archeologische vondsten gedaan kunnen worden. Voor het schonen van grachten bij rijksmonumenten is daarom een vergunning vereist. Hierin wordt omschreven hoe dat het beste kan gebeuren. Grachten kunnen belangrijke archeologische informatiebronnen zijn. Ze zijn menigmaal gebruikt om huishoudelijk afval in te gooien en volgestort met puin bij de sloop van naastgelegen gebouwen. De natte bodem zorgt voor uitstekende bewaarcondities voor organische resten, zoals voorwerpen van hout, been, gewei en leer, en houten palen van oude brugconstructies en beschoeiingen. Ook delen van planten en bomen die in de directe omgeving groeiden, zijn er vaak in bewaard. Deze overblijfselen vertellen als het ware het verhaal van het monument. Hoe is

.....
*Grachten
 kunnen
 belangrijke
 archeo-
 logische
 informatie-
 bronnen zijn*

het in de loop van de tijd gebruikt? Wie woonden er? Wat aten de bewoners? Die informatie kan verloren gaan als grachten volledig leeg worden gebaggerd zonder met de archeologie rekening te houden. Voor archeologen is baggerspecie soms goud.

Geen kwaad

Vaak meldt de eigenaar bij de aanvraag dat de gracht al een of meerdere keren is opgeschoond en dat de geplande bagger- of graafwerkzaamheden daarom geen kwaad kunnen. Maar is dat wel zo? Om daarachter te komen is het noodzakelijk uit te zoeken of er inderdaad al eerder is gebaggerd, hoe, waar precies en tot welke diepte. Soms zijn hier nog wel bescheiden over, zoals offertes, opdrachten en rekeningen, maar vaak ook niet. Daarom is er meestal een archeologisch booronderzoek voorafgaande aan het baggerwerk noodzakelijk. Hiermee kan ook de dikte van de laag recente slib worden bepaald. »

» Archeologische begeleiding van baggerwerk zonder dat de opbouw van de bodem van de gracht bekend is, is vrij zinloos. Dat levert vaak wel vondsten op, maar onduidelijk is uit welke lagen de voorwerpen komen. Zitten ze nog in hun oorspronkelijke vulling of zijn ze al een keer losgewoeld? In de opgeboorde kolommen grond bekijken de archeologen de opbouw van de vulling. Op basis van aardewerkscherven, dierenbotjes, stukjes baksteen, mortel en houtskool kunnen zij de lagen duiden, bijvoorbeeld als afval of slooppuin, en soms zelfs dateren.

Advies

De boorresultaten zijn van invloed op de diepte tot waarop probleemloos kan worden gebaggerd en op de vraag of er bij dieper baggeren verder archeologisch onderzoek nodig is. Ook kunnen de archeologen aan de eigenaar advies geven over de manier waarop dit het beste kan plaatsvinden. In de meeste gevallen wordt er nat gebaggerd. Dat wil zeggen dat ze de gracht niet droogleggen, maar de modder met een graafmachine opscheppen of met een slang opzuigen. Dat gebeurt vanaf de oever of vanaf het water op een ponton of bootje.

Incidenteel wordt een gracht volledig drooggepompt, waarna een graafmachine het slib oplepelt. Het wordt in stroken verzameld om inzicht te krijgen in de verspreiding van de aangetroffen voorwerpen. Bij nat baggeren kun je de grond zeven om deze spullen te kunnen bergen. Een andere manier is om de prut op een terrein te verspreiden om in te drogen. Gewapend met schep, hark en metaaldetector doorzoeken archeologen of vrijwilligers de droge grond dan. Dezelfde werkwijze wordt bij droog baggeren gebruikt. De ervaring leert dat het elke keer maatwerk is en een goede samenwerking vereist tussen de aannemer, de kraanmachinist en de archeologen.

Winkelwagentjes

Vrijwel overal in Nederland worden met enige regelmaat de grachten in steden uitgebaggerd, meestal om fietsen, winkelwagentjes en afval te verwijderen. Het gebeurt oppervlakkig en met een kraan met grijper. Minder vaak worden stadsgrachten volledig gesaneerd om een betere doorstroom, waterberging en waterkwaliteit te krijgen, zoals onlangs in Culemborg in Gelderland. Hier moest de gemeente 30.000 kubieke meter verontreinigde modder weghalen.



Fietsen, winkelwagentjes en afval worden vaak met grijpers uit stadsgrachten gehaald



Rond Kasteel Marquette bij Heemskerk wordt de gracht gebaggerd

Dit dreigde archeologisch interessante lagen aan te tasten. Dat deze er inderdaad zijn, blijkt onder andere uit een bijzonder ijzeren kanon uit de zestiende eeuw dat honderd jaar geleden bij baggerwerk in de gracht is gevonden.

Ook nu bleek de archeologische potentie van de grachtvulling uit een booronderzoek. Daarom is op een aantal locaties de natte baggerspecie in segmenten verzameld en gezeefd. De oogst was een grote hoeveelheid aardewerkscherven, glazen flessen en metalen voorwerpen. De oudste dateren uit de late prehistorie, maar de meeste uit de negentiende en twintigste eeuw. De vondsten laten zien hoe de Culemborgse stadsgracht eeuwenlang als stortplaats voor huishoudelijk afval en alledaagse gebruiksvoorwerpen is gebruikt. Bovendien zijn er voorwerpen van het kasteel en fabriekjes in terechtgekomen.

Munitieresten

Ook iets verderop, in Tiel, moesten de stadsgrachten worden uitgebaggerd. Ze waren te ondiep geworden voor een goede doorstroming en sterk vervuild. Probleem was hier de grote kans op munitieresten uit de Tweede Wereldoorlog. In het najaar van 1944 lag de stad aan de frontlinie en ze is toen zwaar beschoten. Daarbij kunnen veel niet-geëxplodeerde granaten in de stadsgracht zijn beland. Dit vroeg om een bijzondere aanpak van het baggerwerk. De natte grond is naar boven gehaald met een speciaal hiervoor ontwikkelde drijvende, schokbestendige stalen constructie, met daarop een kraan met beveiligde cabine. Vervolgens bracht een duwboot de specie naar een met zeecontainers afgeschermd zeevlootie. Hier werden de onontpofte explosieven verzameld en afgevoerd. Daarna konden archeologen de als veilig vrijgegeven grond doorzoeken. Zij vonden vooral aardewerk- en glasscherven, munten en knopen uit de achttiende tot twintigste eeuw. Oudere vondsten waren schaars. Dit komt omdat de gracht in de zeventiende eeuw al eens grootschalig is opgeschoond.

Magneetvisser

Stadsgrachten zijn ook geliefde stekken voor magneetvisser. Deze hobbyzoekers peuren met een sterke magneet aan een touw naar ijzeren voorwerpen in de waterbodem. Magneetvissen mag volgens de *Erfgoedwet* niet en verschillende gemeentes hebben dit met een



FOTO HOLLANDIA ARCHEOLOGEN



FOTO LINDEN-MUSEUM STUTTGART, ANATOL DREVER

Zo hoort het complete porseleinen aapje uit de negentiende eeuw eruit te zien



FOTO RCE, JAN VAN DOESBURG

Een archeoloog doorzoekt de ingedroogde bagger uit de gracht rond Kasteel Sandenburg

algemene plaatselijke verordening bekrachtigd. De voornaamste reden voor dit verbod is dat er een reële kans is dat deze vissers onontplofte munitie en wapentuig uit de Tweede Wereldoorlog bovenhalen. En dat kan levensgevaarlijke situaties opleveren, waarbij de Explosievenopruiingsdienst van Defensie moet uitrukken. Daarnaast kunnen ze belangrijke archeologische resten opvissen, zoals zwaarden en gereedschap. Dergelijke vondsten worden vaak niet bij de Rijksdienst gemeld, zoals de *Erfgoedwet* voorschrijft. Veel magneetvissers weten dat ze in overtreding zijn. Hierdoor verdwijnt er waardevolle archeologische informatie en dat is jammer. Roestig ijzer langs de grachten wijst erop dat de regels lang niet overal worden nageleefd.

Ook zijn de afgelopen jaren de grachten rond verschillende kastelen en landhuizen uitgediept. Aanleiding was hier meestal verbetering van de waterdoorvoer en het tegengaan van stankoverlast en insecten. Een voorbeeld is het baggerwerk rond Kasteel Sandenburg bij het Utrechtse dorp Langbroek. Hier werd alleen de recente modder uit de gracht opgezogen en binnen een speciaal aangelegde lage omwalling op een nabijgelegen weiland gedeponeerd. Een booronderzoek was vanwege de geringe baggerdiepte niet nodig, maar het werk is wel archeologisch begeleid. Het opgezogen slijk bestond hoofdzakelijk uit halfvergane bladeren. Op een plek was een zandlaag geraakt. Hieruit kwamen enkele aardewerken glasscherven, stukken dierlijk bot en delen van kleipijpen uit de achttiende en vooral negentiende eeuw.

Kasteel Nijeveld

Op het rijksmonumentale terrein waar in de middeleeuwen Kasteel Nijeveld stond in wat tegenwoordig een buitenwijk van Utrecht is, is voorafgaand aan het baggerwerk wel een booronderzoek uitgevoerd. Dat geldt ook voor Kasteel Schonauwen uit de veertiende eeuw in de Utrechtse plaats Houten, landgoed Marquette uit 1250 bij de Noord-Hollandse plaats Heemskerk en de havezate Everlo uit 1704 in Overijssel, ook alle drie rijksmonument. Daarbij werden restanten van de oude grachtvullingen gevonden. Om deze reden hielden archeologen toezicht bij de werkzaamheden.

Bij Nijeveld was de graafmachine uitgerust met een *global positioning system*, waarop de ontgravingsdiepte was ingesteld. Hierdoor kon de kraanmachinist zien tot hoe diep hij kon graven. Overigens



FOTO HOLLANDIA ARCHEOLOGEN

Bij Marquette is een Japans aapje zonder kop in de bagger uit de gracht aangetroffen

Hoe is dit Japanse aapje bij Heemskerk in een kasteelgracht beland?

kon hij ook aan zijn bedieningshendels voelen wanneer de recente baggerspecie stopte en hij in de oorspronkelijke, harde grachtvulling kwam. Vondsten werden er bij deze ontgraving vrijwel niet gedaan. Ook bij het opschonen van de grachten rond Schonauwen, Marquette en Everlo was het aantal vondsten beperkt. In alle gevallen ging het voornamelijk om voorwerpen die met het latere gebruik van de huizen samenhangen. Maar ook die zijn interessant. Zo wees een concentratie aardwerkscherven en dierenbotten in de gracht ten westen van Marquette op een keuken in dit deel van het kasteel in de negentiende eeuw.

Netsuke

Bovendien is er in deze gracht een aangekleed porseleinen aapje uit de vroege negentiende eeuw gevonden, een zogenaamde netsuke. Traditioneel werd zo'n figuurtje in Japan aan het uiteinde van een koord gedragen waaraan ook een medicijndoosje hing. De netsuke diende als contragewicht. Maar hoe is dit Japanse aapje bij Heemskerk in een kasteelgracht beland? De laatste adellijke familie die het kasteel bewoonde, de familie Rendorp, bezat een grote kunstverzameling. Waarschijnlijk maakte de netsuke daar onderdeel van uit. Misschien is het kopje van het aapje afgebroken en is het toen weggegooid.

Uit de gracht van Everlo kwam een compleet Snider-geweer uit ongeveer 1860. Er lijkt nooit rond de havezate te zijn gevochten, dus wat doet dit vuurwapen hier? Het geweer bleek in de jaren tachtig van de vorige eeuw uit het huis te zijn gestolen. Het behoorde tot de collectie van de vader van de huidige bewoner. En uit de gracht naast de wierde Maarhuizen kwam niet alleen aardewerk uit de achttiende en negentiende eeuw, maar ook een koperen duit van de stad Utrecht uit 1788 en scherven handgevoerd kogelpotaardewerk. Deze laatste dateren globaal uit de periode 800-1200 na Christus. Mogelijk is dit afval van de bewoners van de wierde, dat bij het uitgraven van de boerderijgracht hierin terecht is gekomen. ☒

Jan van Doesburg, specialist archeologie middeleeuwen en nieuwe tijd, en Jos Stöver, adviseur archeologie, beiden bij de Rijksdienst voor het Cultureel Erfgoed, waren bij deze baggerwerkzaamheden betrokken, j.van.doesburg@cultureelerfgoed.nl & j.stover@cultureelerfgoed.nl.

De Mariakerk in Deventer

Met behoud van het schilderachtige aanzien

In Deventer staat nog slechts een deel van de middeleeuwse Mariakerk overeind. Maar dat ziet er wel buitengewoon schilderachtig uit. Bijzonder is dat er veel oorspronkelijke onderdelen in bewaard zijn gebleven, zoals de venstertraceringen, consoles en steunberen. Die zijn nu met fluwelen handschoenen de toekomst in geholpen. HENDRIK-JAN TOLBOOM

In november is de zuiderzijbeuk van de Mariakerk in Deventer in de steigers gezet. De kerk werd omstreeks 1500 gebouwd. Haar middenschip heeft al een aantal eeuwen geen dak meer. Door de Reformatie kwam het gebouw namelijk al vrij snel buiten gebruik. In 1591 werd het deels gesloopt en tussen 1647 en 1677 is de zuiderzijbeuk tot arsenaal verbouwd. Deze ruimte bleef tot 1956 in bezit van Defensie. Daarna werd ze eigendom van de gemeente en tegenwoordig is de beuk in handen van de Bergkwartier-Maatschappij tot

De zuidgevel van de Mariakerk bevat nog veel oorspronkelijke onderdelen, zoals de vensterbogen met daarin de traceringen, en de consoles voor de steunberen





Beurtelings worden de originele brugijzers tegen roest behandeld en weer weggemetseld



Ingenieus verstevigen en herstellen de vlakke de verweerde venstertraceringen

Stadsherstel. Onder leiding van deze eigenaar voerde de aannemer PHB Deventer de afgelopen maanden werkzaamheden uit die belangrijk zijn voor het behoud van het rijksmonument. Daar was de Rijksdienst voor het Cultureel Erfgoed dan ook nauw bij betrokken.

Voor de aannemer vormde het werk geen geringe uitdaging. Met name aan de prachtige zuidgevel deden zich problemen voor. De steunberen zijn hier aan de voorkant van blokken Bentheimer zandsteen voorzien. Ook de vensterbogen zijn van deze steensoort gemaakt. Dat geldt tevens voor de afdeklijst op de gevel, waarop nog aanzetten van waterspuwers en een balustrade zichtbaar zijn. Voor op de steunberen bevinden zich consoles van Baumberger steen en ook de traceringen in de dichtgemetselde vensters zijn van Baumberger. Al deze onderdelen dateren waarschijnlijk uit de bouwtijd. Het parementwerk waarmee de gevel is bekleed is van Römer tufsteen. Deze grijze blokjes komen slechts deels uit de bouwtijd.

Niet drastisch gerestaureerd

Bijzonder aan de zuidgevel van de Mariakerk is dat deze in de afgelopen eeuwen niet drastisch is gerestaureerd. Zo zijn de middeleeuwse vensterharnassen weliswaar sterk verweerd, maar ze verhalen nog steeds over de bouwgeschiedenis van het monument. Er is zelfs in een aantal kleine openingen gekleurd glas teruggevonden. Ook het gietlood in de voegen tussen de blokken waaruit de traceringen zijn opgebouwd is behouden. De openingen in de vensterharnassen zijn in de zeventiende eeuw dichtgemetseld en ook deze situatie bestaat nog steeds. Zelfs de brugijzers van de glas-in-loodramen hebben ze toen laten zitten. Die zijn tussen de bakstenen verborgen. In Nederland is een dergelijke situatie inmiddels zeldzaam.

Dat dit aanzicht bewaard is gebleven hebben we waarschijnlijk te danken aan een bezoek van de Rijkscommissie voor de Monumentenzorg in 1929. Deze was onder de indruk van het 'schilderachtig aanzien van de zuidwand van het arsenaal', vooral met de huisjes ertegenaan. De Rijkscommissie vond dat dit beeld behouden moest blijven. Na het

bezoek reconstrueerde het Rijksbureau voor de Monumentenzorg, voorloper van de Rijksdienst voor het Cultureel Erfgoed, de afdekkingen op de steunberen uit Ettringer tufsteen. Maar verder is er zo veel mogelijk bewaard. Dit maakt de gevel buitengewoon waardevol, maar tegelijk ook kwetsbaar.

Losse schilfers

De afdekkingen van tufsteen die na 1929 waren vernieuwd vertoonden nu scheuren en ze schilferden af. Om ze afwaterend te maken waren de middeleeuwse consoles van Baumberger steen bij een vorige restauratie met cement afgedekt, maar dit lag nu los. De traceringen hadden veel losse schilfers aan het oppervlak. Op een flink aantal plaatsen was het voegwerk tussen de blokken Bentheimer zandsteen

.....
*Dit maakt de gevel
 buitengewoon waardevol,
 maar tegelijk ook kwetsbaar*

en het parementwerk uitgespoeld. Tot slot waren de brugijzers door roest in volume toegenomen en daarom drukten ze het metselwerk kapot. Dit laatste probleem is opgelost door alleen de bakstenen weg te nemen die de ijzers bedekten en die al goeddeels weggedrukt waren. Daarna is de losse roest verwijderd en zijn de ijzers met Owatrol-olie behandeld. Met kalkmortel en passende stenen is vervolgens het metselwerk hersteld. Om de stabiliteit van de muur te behouden gebeurde dit deel voor deel.

De voegen tussen de blokken natuursteen zijn deels uitgekapt, waarna het steenwerk opnieuw gevoegd is. Ook dat is met kalkmortel gedaan. Deze is met overmaat aangebracht en daarna weggeschraapt en licht afgeborsteld. Daardoor hebben de voegen nu een open structuur, die goed water opneemt en afgeeft. Er is maar weinig natuursteen vervangen. Sommige parementblokken waren verpulverd en zo

waren er diepe gaten in de gevel ontstaan. Die moesten dus vernieuwd worden. Helaas is er geen Römer tufsteen meer verkrijgbaar. Daarom is er nu voor Weiberner tuf gekozen. Deze stenen had de leverancier keurig met een scharreerslag afgewerkt. Maar dat bleek niet altijd bij het oude werk te passen, dat met een vlakke bijl was bekap. Veel van de blokken zijn dus door de metselaar nog met een bijl bewerkt.

Verstevigen

Met Dombaumeister Johannes Schubert en restaurator Torsten Knapp van de Dombauhütte in Xanten is overlegd over de manier waarop de traceringen van Baumberger steen het beste geconsolideerd konden worden. Vervolgens maakte Knapp twee jonge werknemers van de aannemer bekend met de materialen en technieken om dit uit te voeren. Om de schilferende steen te verstevigen brachten zij er een silicaatdispersie op aan. Daarna vulden ze de ruimtes in de gedelamineerde gedeeltes met een mengsel van hydraulische kalk, marmmermeel en zand. Daarbij werd duidelijk dat de steen nog steeds water uit de mortels opneemt. Dat is belangrijk, want dat betekent dat de huid van de steen niet te veel door de voorafgaande behandeling is afgesloten en daardoor nog heviger gaat verweren. Naar verwachting zal de behandeling het verval van de vensterharnassen en het verder roesten van de brugijzers vertragen, niet helemaal stoppen. In ieder geval zal ze de huidige situatie verder door de tijd helpen. Uiteraard zouden het uitnemen van het ijzer en het vervangen van het natuursteen een resultaat kunnen opleveren dat langer mee zou gaan. Maar daarmee zouden ook het 'schilderachtig aanzien' en de authenticiteit van de Mariakerk zwaar worden aangetast. Daarnaast vormen behoud en consolideren een duurzame manier van onderhoud. Het siert de Bergkwartier-Maatschappij tot Stadsherstel dat ze op deze wijze met het monument omgaat. Bovendien zijn alle betrokken organisaties tevreden over de samenwerking en het resultaat. ☒

Hendrik-Jan Tolboom, specialist natuursteen bij de Rijksdienst voor het Cultureel Erfgoed, droeg met expertise aan deze werkzaamheden bij, h.tolboom@cultureelerfgoed.nl.



Al 32 jaar raakt ‘Sarco sarco nr. 3’ zoetjesaan uit zicht in het depot van de Rijksdienst voor het Cultureel Erfgoed. Jammer hoor, want het is een intrigerend meubelstuk, dat balanceert op de grens met de moderne kunst. Wie wil deze kast lenen?

STEPHAN DE VRIES

Wie wil Sarco sarco nr. 3 lenen?

Is het een manshoge grafzerk, een herdenkingsmonument, een sculptuur of misschien een kast? Wanneer je om het voorwerp heen loopt, springen er details in het oog die geraffineerd zijn uitgewerkt. Tegen het blauw gebeitste berken multiplex steekt de koperen rug van een scharnier fel af. Een ongewone plint van zwart gebeitst beukenhout welt als een golf op van de grond. En de rechthoekige vorm wordt doorbroken door een gepunte opening, die het geheel doorsnijdt. Als je de zware, greeploze deuren opent, verandert het silhouet in twee aan elkaar geschakelde zandlopers. Aan de binnenkant van zowel de achterdelen als de deuren bevinden zich vaste schappen. Dus het is toch een kast. Hij draagt de naam *Sarco sarco nr. 3*. Jan Siebers vervaardigde hem in 1990. Het is de derde uitvoering. De eerste versie was Siebers’

eindexamenontwerp. Hiermee studeerde hij cum laude af aan de Hogeschool voor de kunsten in Arnhem. Samen met de andere alumni Bob Verheijden, Wilma Sommers en Menno Wieringa richtte hij het collectief Oktober op. Het collectief gaf een nieuwe impuls aan het ornament. Niet als een toevoeging, maar door het voorwerp zelf een nuttige decoratie te laten zijn. Kenmerkend voor de ontwerpen van Oktober zijn de vloeiende en expressieve vormen. In 1992 is *Sarco sarco nr. 3* aangekocht door de Rijksdienst voor het Cultureel Erfgoed samen met drie andere kunstwerken van Siebers. Sindsdien staat de kast opgeslagen en is hij jammer genoeg nooit uitgeleend. Hij bevindt zich op de grens tussen meubelstuk en sculptuur, op de dunne lijn tussen gebruiksvoorwerp en moderne kunst. Anders dan andere meubels heeft de kast

geen duidelijke voor- en achterkant, waardoor hij uitnodigt om er omheen te lopen. ‘De omgeving zal zich moeten schikken naar het meubel. Een gevecht tegen neutraliteit’, schreef Jan Siebers destijds. Dat is een pracht van een uitdaging. Welke openbaar toegankelijke instelling heeft een goede plek voor deze bijzondere kunstkast? ✘

Stephan de Vries, meubelrestaurator bij de Rijksdienst voor het Cultureel Erfgoed, draagt zorg voor ‘Sarco sarco nr. 3’. Interesse? Neem contact op via bruikleenservice@cultureel-erfgoed.nl. Zie ook www.cultureelerfgoed.nl over het aanvragen van een bruikleen.



Vitrine naar Museum Gouda

In het vorige nummer vroeg de Rijksdienst voor het Cultureel Erfgoed om een plek voor een vitrine. Een opmerkelijke lezer liet weten dat het onderstel van een opklapbare theetafel uit de zeventiende eeuw afkomstig moet zijn. Later is het theetafeltje tot lessenaar omgebouwd en in 1928 tot vitrine. Hier stelde Rijksmuseum Huis Lambert van Meerten in Delft kleine voorwerpen in tentoon. Na vijf jaar depot staat de vitrine nu een jaar lang in Museum Gouda op de tentoonstelling *De stad verzamelt*. Daarna komt ze alsnog beschikbaar voor langdurige bruikleen. Er hebben zich al enkele geïnteresseerde musea gemeld, maar reacties zijn nog steeds welkom.

Handreiking roerend religieus erfgoed

Kandelaars, kelken en kruizen

Steeds minder mensen komen op zondag naar de pastoor of de dominee luisteren. Op veel plaatsen in Nederland gaan dan ook kerken dicht en volgt er een zoektocht naar een andere functie voor het gebouw. Maar waar kunnen al die kandelaars, kelken en kruizen naartoe? Een vernieuwde handreiking biedt uitkomst. EMMA DE JONG

Afgelopen jaar sloten in ons land tientallen kerken hun deuren voor religieus gebruik. Zo'n sluiting heeft grote gevolgen voor het bijzondere erfgoed in deze kerken. Wat gebeurt er met de kruizen, schilderijen, bijbels en liturgische gewaden? En hoe vind je een nieuwe plek voor het zilverwerk uit de overvolle kerkkluis? De religieuze voorwerpen betekenen veel voor de parochianen of gemeenteleden. Daarnaast vormen ze een tastbaar onderdeel van de Nederlandse geschiedenis en onze identiteit. Het is dus nodig om de cultuurhistorische betekenis en waarde van dit belangrijke erfgoed helder in beeld te krijgen, een waardige nieuwe bestemming te vinden en te voorkomen dat het verloren gaat.

Daarom is de *Handreiking roerend religieus erfgoed* op de site van Museum Catharijneconvent nu herzien. Naast kerkelijke instanties, het museum en de Rijksdienst voor het Cultureel Erfgoed waren diverse andere organisaties, wetenschappers, belanghebbenden en geïnteresseerden bij de herziening betrokken. Want in de laatste jaren zijn de omstandigheden verslechterd. Zo neemt het aantal kerksluitingen toe. Dit heeft vooral te maken met een afname van het aantal kerkgangers en werd versterkt door corona, achterstallig onderhoud, hoog oplopende energiekosten en de noodzaak tot isolatie. Overigens is het ook niet zeker dat vaste elementen uit het interieur zoals de preekstoel, het doopvont en het altaar hun plek kunnen behouden als de kerk een andere functie krijgt.

Nieuwe problemen

Door fusies en sluitingen zijn veel roerende zaken ondergebracht in de enige overgebleven kerk in de omgeving. Dit veroorzaakt op allerlei plaatsen nieuwe problemen. Want hoe zorg je op een



Een erfgoedsspecialist inspecteert een beeld. Waar kan dit terecht als de kerk een andere functie krijgt?

FOTO MUSEUM CATHARIJNECONVENT, BILJE-IO KRUIJ

goede manier voor opgeslagen spullen op donkere zolders, in vochtige torens en in uitpuilende kluizen? En hoe maak je keuzes over wat je weg kunt doen en wat je het beste kunt behouden? Deze steeds urgenter wordende vragen maakten nieuwe, gezamenlijk opgestelde en aangescherpte afspraken noodzakelijk. Aan de hand van de vernieuwde *Handreiking roerend religieus erfgoed* kunnen eigenaren van kerken inventariseren wat ze in huis hebben. Daarna kunnen erfgoedsspecialisten van Museum Catharijneconvent hen ter plaatse adviseren. Zij hebben een goed beeld van vraag en aanbod, kunnen de kwaliteit en waarde van de voorwerpen inschatten en kunnen bemiddelen bij verplaatsing. Zo worden kandelaars uit Oost-Nederland nu gebruikt in een kerk in Zuid-Holland. De specialisten betrekken hier eveneens erfgoedinstellingen uit de buurt bij. Monstransen of kelken van hoge ouderdom, met bijzondere inscripties bijvoorbeeld kunnen deze instellingen dan als bruikleen in hun collectie opnemen. Zo kan het verhaal van de rijke historie van de kerk lokaal verteld blijven worden. ■

Emma de Jong, erfgoedsspecialist bij Museum Catharijneconvent, schreef mee aan de handreiking, e.dejong@catharijneconvent.nl. Nadere informatie via de Rijksdienst voor het Cultureel Erfgoed: specialist kerkelijke bouwkunst Albert Reinstra, a.reinstra@cultureelerfgoed.nl. Zie voor de handreiking www.catharijneconvent.nl.



Een mislukt plafond uit 1720

Geraffineerd roze

Het staat bekend als een mislukte schildering, de wolkenlucht met Flora en Zephyrus op het plafond van een grachtenpand in Amsterdam. Maar is dat wel zo? Bij de huidige restauratie kwam een roze achtergrond tevoorschijn. En die zet de kwaliteit van de voorstelling uit 1720 in een compleet ander licht. MARGRIET VAN EIKEMA

HOMMES & ASTRID VAN DEN BERG



FOTO RENÉ GERHARTSEN

Op het plafond van de binnenkamer zien we Flora en Zephyrus zweven. Een hoek is nu weer roze en van een van de ovale doeken is het vergeelde vernis verwijderd

Vorig jaar onderzocht de Rijksdienst voor het Cultureel Erfgoed een bijzondere plafondschildering in een Amsterdams grachtenhuis. Het pand, op Groenburgwal 56, is rond 1720 gebouwd door de banksuppoost Jacobus Noordkerk, die er met zijn gezin ging wonen. Bij wat oudere toneelliefhebbers doet het adres wellicht een bel rinkelen. Hier was tot begin jaren negentig vier generaties lang de firma A. Serné & Zoon gevestigd, een begrip in Amsterdam en omstreken voor de verhuur van toneel- en balkostuums. De laatste bewoner Arend Louis Serné verkocht het familiehuis in 2019 aan Vereniging Hendrick de Keyser om te voorkomen dat het zou worden gesplitst en aangetast. Afgelopen jaar is er een restauratie van het rijksmonument van start gegaan. Daarbij is ook een begin gemaakt met het herstel van de plafondschildering, die bedekt is door sterk vergeeld vernis.

De schildering bevindt zich in de zogeheten binnenkamer, een vertrek van zesentwintig bij vier meter aan de achterkant van het voorhuis, uitkijkend op een kleine binnenplaats. De voorstelling bestaat uit meerdere doeken, die in een houten lijstwerk in Lodewijk XV-stijl zijn gevat. Het centrale doek toont een wolkenlucht met Flora, de Romeinse godin van de lente en de bloemen, met haar echtgenoot Zephyrus, personificatie van de westenwind. Ze worden vergezeld door putti met bloemen, terwijl een stralend zonlicht op hen neerdaalt. Vier hoekstukken met een krans verbeelden de vier seizoenen. Elke korte zijde van het plafond heeft daartussen een ovaal doekje met in bruintinten uitgevoerde putti. Ten slotte hangt er boven de gangdeur een smal doekje met moderne, grof geschilderde vogels en bloemen.

Jeugdwerk

De schildering is een jeugdwerk van Hermanus Noordkerk, zoon van de bouwheer. Deze Noordkerk is niet als groot schilder de geschiedenis ingegaan,

maar als briljant advocaat en publicist. Hij was iemand die de vrijheid van geweten en geloof hoog in het vaandel hield en vanuit die overtuiging ook de zwakkeren in de samenleving verdedigde. Zo pleitte hij voor de vrijlating van een gevluchte slaaf. Ook verdedigde hij de dichteres Betje Wolff, met wie hij bevriend raakte. Vanwege zijn welsprekendheid werd Noordkerk wel 'de Cicero van onze tijd' genoemd. Na zijn overlijden wensten zijn bewonderaars zelfs dat er in Amsterdam een standbeeld van puur goud voor hem zou worden opgericht. Het is dankzij deze bewonderaars en biografen dat we weten dat Noordkerk de maker is van de plafondschildering aan de Groenburgwal.

Ze worden vergezeld door putti, terwijl een stralend zonlicht op hen neerdaalt

We lezen dat hij in zijn jonge jaren een 'sterke geneigdheid tot de schilderkunst' had. En dat hij aanvankelijk werd opgeleid door Ottomar Elliger II, een kunstenaar met indertijd een grote reputatie op het gebied van interieurschilderingen. Ondanks dat Noordkerk spoedig 'merkelyke vorderingen' maakte, besloot hij in 1720 op achttienjarige leeftijd van een schilderscarrière af te zien. Volgens een van zijn biografen was een 'mislukt plafond, voor zijn vader bestemd' hiervoor de aanleiding. Dit moet wel de schildering in de binnenkamer zijn, die vanwege de stijl ook rond 1720 valt te dateren. Het weinig gunstige oordeel van de biograaf lijkt op het eerste gezicht deels gerechtvaardigd, aangezien de voorstelling zich kenmerkt door een onevenwichtige uitvoering.

»



De restaurator Astrid van den Berg voert een schoonmaakttest op Noordkerks plafond uit



Toen het huis rond 1720 gebouwd werd, maakte Noordkerk zijn plafondschildering

FOTO WALTER SCHONREBERG

» Schoonmaaktests

Het middenstuk is weliswaar kundig gemaakt – de figuren zijn bekwaam van onderaf weergegeven en ze vertonen gevarieerde lichteffecten – en ook de kransen in de hoekstukken zijn fraai vormgegeven. Maar de wolkenluchten achter die kransen en de blauwe strikken in de hoeken overtuigen niet. Wat blijkt nu het geval te zijn? Bij schoonmaakttests reageerde de verf van de strikken en de lucht anders dan die van de kransen. Ook bleek er onder de lucht en de strikken felroze verf schuil te gaan. Zo rees het vermoeden dat het hier om overschilderingen gaat en dat de kransen oorspronkelijk een roze achtergrond hadden. Om hier uitsluitsel over te krijgen werd de Rijksdienst benaderd. Onderzoekers namen van verschillende plekken verfmonsters, waarvan dwarsdoorsneden zijn gemaakt. Aan de hand daarvan zijn de lagen verf geanalyseerd.

Dit onderzoek toont aan dat de lucht en de blauwe strikken inderdaad latere overschilderingen zijn. Hun verf zit boven op een oude laag vernis. Ook blijkt dat het onderliggende roze de oorspronkelijke kleur is en daarmee de originele achtergrond van de kransen. De roze verf zit direct op de bruine grondering en de takken van de kransen zijn meteen op dit roze geschilderd. Bovendien bevat deze roze verf dezelfde pigmenten als een onbetwist oorspronkelijke roze roos op het middendoek. Dwarsdoorsneden uit een hoekstuk laten zien dat er zich op Noordkerks verf een mineraal afzettinglaagje heeft gevormd. Dergelijke laagjes kunnen ontstaan wanneer verf langere tijd aan de lucht blootstaat. Dit wijst erop dat de originele voorstelling geruime tijd in het zicht is geweest alvorens deze is overgeschilderd. Ook doet de aanwezigheid van het laagje vermoeden dat Noordkerks plafond aanvankelijk niet gevernist was.

Veilig verwijderd

Het onderzoek biedt tevens uitsluitsel over het doekje bij de deur. Terwijl eerder werd gedacht dat dit een latere toevoeging was, tonen de dwarsdoorsneden aan dat het wel origineel is, maar naderhand compleet overgeschilderd. Het heeft dezelfde grondering als de andere plafonddelen en onder de huidige voorstelling blijkt Noordkerks roze verf te zitten. Nu zeker is dat de kransen oorspronkelijk een roze achtergrond hadden, kunnen de luchten en de



Waar op het hoekstuk de overschildering is verwijderd is het roze weer zichtbaar

strikken veilig worden verwijderd. Vooralsnog was er alleen budget om dit bij één hoekstuk te doen, maar de resultaten zijn reeds spectaculair. Tegen zijn originele achtergrond komt de krans veel beter tot zijn recht. Nu is weer duidelijk dat Noordkerk onderscheid heeft gemaakt tussen de illusionistische wereld van het middenstuk en die van de hoeken. Bij het middendoek moet het lijken alsof het plafond van de kamer open is en we naar buiten kijken, naar mythische wezens in de lucht. Met de overschilderverf schijnen de hoekstukken eveneens open te zijn en de kransen lijken in de lucht te zweven.

Met een dichte achtergrond draagt de modellering bij aan het effect van 'net echt'

Maar met een roze, dichte achtergrond is duidelijk dat Noordkerk de hoeken anders heeft bedoeld. Het moest de indruk wekken alsof er in het vertrek echte kransen tegen het roze plafond waren bevestigd. Daarom modelleerde hij die kransen zodanig dat het lijkt alsof ze van onderaf worden beschenen door het raam in de kamer. Met een wolkenlucht erboven

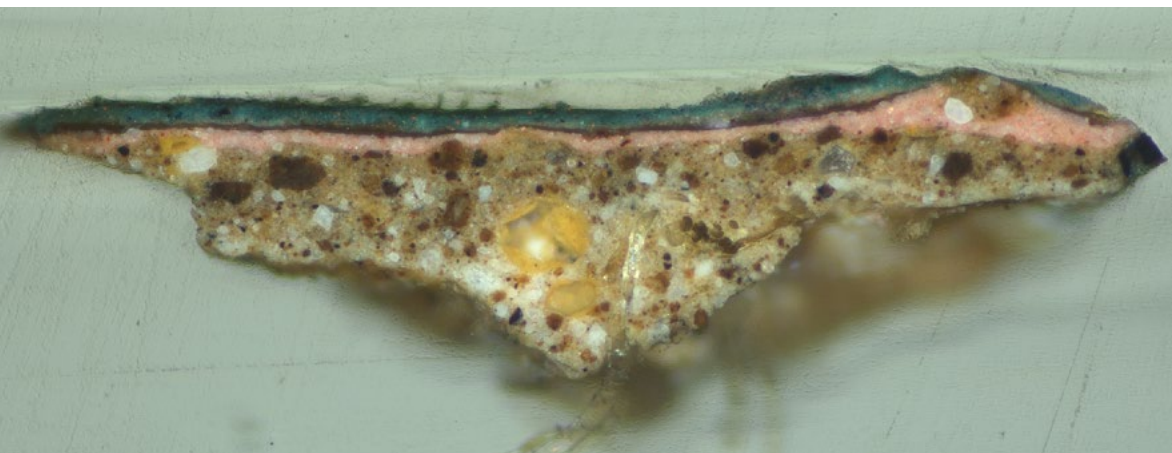
was die modellering onlogisch. Ze zouden dan door de zon van boven moeten worden belicht, net als de figuren op het middendoek. Maar met een dichte achtergrond klopt die modellering wel en draagt deze bij aan het effect van 'net echt'.

Lofrede

Noordkerks schildering is daarmee veel geraffineerder en van hogere kwaliteit dan aanvankelijk gedacht. Het betreft zeker geen mislukte plafond. De biograaf die dit beweerde had het plafond niet zelf gezien en evenmin Noordkerk hierover gesproken. Hij verwijst naar een eerder gepubliceerde lofrede op de advocaat. Wie die erop naslaat, leest dat de auteur daarvan Noordkerks ervaringen een stuk genuanceerder beschrijft. De lofrede spreekt niet van een mislukking, maar alleen over de 'moeijelikheden die hy ontdekte' tijdens het schilderen van dit plafond en dat deze hem 'ten klaarsten' toonden 'wat 'er al in een groot schilder moest samenlopen'. De schildering deed Noordkerk kortom realiseren hoe complex het maken van een plafondvoorstelling is.

Daarin stond hij niet alleen. De beroemde schilder Gerard de Lairese, leermeester van Elliger, rekende het zelfs tot de moeilijkste vorm van schilderkunst. Het was dit besef en, aldus de schrijver van de lofrede, waarschijnlijk ook Noordkerks voorgevoel dat hij op een ander vlak geschikter 'was om boven het middelmaatige uittemunten' dat hij voor een andere beroepsrichting koos. Het is dus mede dankzij dit plafond dat Noordkerk tal van mensen tegen onrecht heeft verdedigd. Een gouden standbeeld heeft hij voor die verdiensten nooit gekregen. Gelukkig heeft Amsterdam een ander monument dat aan deze bevlogen advocaat herinnert: zijn plafondschildering in zijn geboortehuis. Hopelijk kunnen binnenkort de andere delen worden geres-taureerd, zodat we vol overtuiging weer van een gelúkt plafond kunnen spreken. ✘

Margriet van Eikema Hommes, specialist schilderkunst zeventiende en achttiende eeuw bij de Rijksdienst voor het Cultureel Erfgoed, verrichtte dit onderzoek, en Astrid van den Berg, restaurator bij Van den Berg Restauratie, voerde deze restauratie uit, m.van.eikema.hommes@cultureelerfgoed.nl & bergrestauratie@kpnmail.nl.



Op een doorsnede zie je roze verf met daarop de overschildering van een blauwe strik



Drie webredacteurs

‘Wij zijn het laatste radertje’

Karin Smokers, Floortje Kok en Sieger Verhart voor een rits rijksmonumenten aan de middeleeuwse Havik in Amersfoort

FOTO RCE, RUBEN SCHIPPER

Ook online communiceert de Rijksdienst voor het Cultureel Erfgoed volop met anderen. Floortje Kok, Sieger Verhart en Karin Smokers zijn drie van de webredacteurs die zich over onder meer de site en de sociale media ontfermen. Wat houdt hun werk precies in? DIRK SNOODIJK

Wat doet een webredacteur?

Karin Smokers: ‘Tja, wat doet een webredacteur niet? Wij zetten nieuws, informatie over evenementen, blogs, verhalen en digitale versies van onze andere publicaties op www.cultureelerfgoed.nl.

En we versturen uitnodigingen voor kennisdagen en platforms naar geïnteresseerde mensen.’

Sieger Verhart: ‘Alles wat je online over de Rijksdienst vindt, is door onze handen gegaan. Dat gaat ook om berichten op sociale media en om digitale nieuwsbrieven.’

Karin Smokers: ‘We vertellen bijvoorbeeld dat er een subsidie gaat lopen en wat er dit jaar aan veranderd is. Of dat er een gebouw als rijksmonument beschermd wordt.’

Floortje Kok: ‘Bovendien verzorgen we de interne nieuwsbrief voor de medewerkers van de dienst. Ons werk is dus enorm divers, maar dat is de Rijksdienst natuurlijk ook.’

Hoe gaat dat allemaal in zijn werk?

Sieger Verhart: ‘Onze collega’s dragen al die onderwerpen, teksten en foto’s aan. Wij zijn het laatste radertje voor het de buitenwereld ingaat.’

Floortje Kok: ‘Wij redigeren de teksten, zodat ze geschikt zijn voor de lezers. Is het begrijpelijk? Staat er niet te veel vaktaal in? En is de tekst geschikt voor het medium?’

Sieger Verhart: ‘De grootste uitdaging is dat de dienst met veel verschillende mensen te maken heeft. Dat gaat van professionele erfgoedzorgers en personen die iets gevonden hebben dat archeologisch interessant is tot gemeentebambtenaren. Al deze lezers moeten de berichten kunnen begrijpen.’

Hoe groot is de stroom nieuws?

Floortje Kok: ‘Dat wisselt per periode. In de zomer is het meestal wat rustiger, maar in het voorjaar en najaar gebeurt er vaak veel. Dan is er bijvoorbeeld een groot aantal kennisbijeenkomsten, waarvoor wij de uitnodigingen de deur uit doen.

En gemiddeld eens per twee maanden versturen we digitale nieuwsbrieven over archeologie, collecties en musea, internationaal erfgoed en meer.’

Karin Smokers: ‘We zetten elke dag een of twee berichten op de sociale media.’

Floortje Kok: ‘LinkedIn is het grootst met bijna 30.000 volgers. Verder X, Facebook en Instagram. En we plaatsen alle filmpjes die we laten maken op Youtube.’

Sieger Verhart: ‘Bovendien publiceren we elke week wel een nieuwsbericht op de website. Het is belangrijk dat wij al deze informatie doorgeven, zodat iedereen er zijn voordeel mee kan doen.’

Floortje Kok: ‘Daarom bieden we mensen kennis en handreikingen om zelf zo goed mogelijk voor het culturele erfgoed te kunnen zorgen.’

Wat maakt dit werk mooi?

Sieger Verhart: ‘Wij krijgen volledig mee wat er rond het erfgoed speelt, zowel in de buitenwereld als bij de Rijksdienst.’

Karin Smokers: ‘Daarom is geen enkele dag hetzelfde. Dat maakt het dynamisch.’

Floortje Kok: ‘Ik vind vooral de vertaalslag van de inhoud naar iets leesbaars voor de buitenwereld maken interessant. En dan loopt het van kunst tot monumenten en scheepswrakken. Geweldig is dat.’

Nadere informatie: webredactie@cultureelerfgoed.nl.



Nog altijd dragen de bewoners van Papoea bij gelegenheid opgezette paradijsvogels met weelderige staartveren op hun hoofd, zoals deze jonge danseres doet

Paradijsvogels in Steyl

DE VEREN VAN DE BROEDERS

Een paradijsvogel wordt niet voor niets zo genoemd. Dieren met zulke schitterende veren moeten wel uit de Hof van Eden komen. Draag die op je hoed en je lijkt daar zelf wel rond te wandelen. De bewoners van Papoea zien deze tropische vogels zelfs als hun voorouders. Het Missiemuseum wijdt hier nu een tentoonstelling aan. YOLANDA EZENDAM

Het Missiemuseum in het Limburgse kloosterdorp Steyl bezit een bijzondere verzameling bontgekleurde paradijsvogels. Hier deed natuurhistoricus Marc Argeloo onderzoek naar, wat uitmondde in de tentoonstelling *Vogels van God*. Die is nog tot en met 1 september in het museum te zien. Argeloos interesse voor paradijsvogels is zo'n dertig jaar geleden gewekt tijdens een bezoek aan het eiland Waigeo in de Indonesische provincie Papoea. Hij onderzocht daar een

uitgestorven gewaande vogelsoort en zag toen voor het eerst paradijsvogels.

In al die jaren dat Argeloo sindsdien in Papoea komt, heeft hij van alles over deze opvallende dieren verzameld. Tientallen boeken, maar ook gebruiksgoederen, zoals onderzetteren en verpakkingen, en vele foto's van muurschilderingen en beelden maken deel van zijn collectie uit. In het Missiemuseum trof hij zestig opgezette exemplaren aan. Bij de ontwikkeling van de expositie heeft de Rijksdienst voor het Cultureel Erfgoed Marc Argeloo van advies voorzien. Dat geldt ook voor de stappen die hierna gaan volgen omtrent de intrigerende paradijsvogels uit Steyl.

Van grote culturele waarde

De prachtige veren en bijzondere paringsrituelen van paradijsvogels spreken tot de verbeelding. De dieren komen voornamelijk in Papoea op het eiland Nieuw-Guinea voor en zijn al eeuwen van grote culturele waarde voor de bevolking. 'Hun veren worden bijvoorbeeld in hoofdtoeien gebruikt. De drager daarvan staat dan symbool voor de vogel', vertelt Argeloo. 'Maar ook kinderen,

gebouwen en organisaties krijgen de naam Paradijsvogel. Soms worden ze als een soort voorouders gezien.' Tegenwoordig zetten bedrijven de paradijsvogel ook in reclames in. 'Dit vormt een groot contrast met de diepgaande waarde die de bewoners zelf aan de vogel hechten.'

Hoe zijn deze bijzondere vogels in een Limburgs dorp terechtgekomen? De opgezette dieren en losse veren zijn niet met een natuurwetenschappelijke insteek verzameld, maar voor de handel. In 1875 arriveerden de broeders van het Gezelschap van het Goddelijke Woord in Steyl. Dat was tijdens de kulturkampf, een confrontatie tussen kerk en staat in Duitsland, die tegen het katholicisme gericht was. Daarom richtte de Duitse priester Arnold Janssen in het toleranter Nederland een congregatie op. In hun klooster is sinds 1931 het Missiemuseum gevestigd.

Keizer Wilhelmsland

De broeders trokken als missionarissen door de wereld. Zo vestigden ze ook een missiepost in de toenmalige Duitse kolonie Keizer Wilhelmsland op Nieuw-Guinea. Die grensde aan het door Nederland gekoloniseerde deel van het eiland. 'Om daar te kunnen overleven dreven de broeders handel met de bevolking', legt Argeloo uit. 'En rond 1900 was het in Europa een trend om veren op kleding en hoofddeksels te naaien. Hoe mooier hoe beter.' Daarom stuurden de broeders opgezette paradijsvogels en losse levendig gekleurde, weelderige veren naar de congregatie in Steyl. Gouden handel.

De exemplaren die daar nu worden tentoongesteld zijn bewaard gebleven nadat de handel hierin verboden werd. Deze collectie is niet op een natuurwetenschappelijke manier gecategoriseerd of beschreven. Het valt daarom niet te achterhalen waar de tropische vogels precies vandaan zijn gekomen. Samen met studenten van de Universitas Cenderawasih, oftewel de Paradijsvogel-universiteit, in de stad Jayapura, gaat Argeloo verder onderzoek naar de handelsgegevens doen. Hiermee hoopt hij inzicht te krijgen in de internationale handel van de broeders en de omvang daarvan.

Jagers

De tentoonstelling in Steyl gaat niet alleen in op de koloniale geschiedenis van zowel Duitsland als Nederland, maar ook op de paradijsvogeljagers en hun nazaten. 'Voor mij was het belangrijk om ook over het perspectief van de bevolking van Papoea te vertellen', zegt Marc Argeloo. Maar in gesprek met deze nazaten



Op 'Vogels van God' zijn veren van paradijsvogels als modeaccessoire te zien

.....
'Het voelde alsof na kruidnagel en nootmuskaat nu ook deze historie werd geëxporteerd'

ontdekte hij al snel dat de handel in paradijsvogels geen neutraal onderwerp is. Vooral de koloniale geschiedenis waar de handel uit voort is gekomen ligt gevoelig.

'Niet iedereen stond ervoor open om hier met mij over te praten. Als buitenstaander kreeg ik aanvankelijk met moeite verhalen naar boven', vertelt hij. 'Ook de gedachte dat deze voor een tentoonstelling in Nederland werden gebruikt, oud-kolonisator, en niet ter plaatse, was pijnlijk. Het voelde alsof na kruidnagel en nootmuskaat nu ook deze historie werd geëxporteerd, terwijl de belangstelling daarvoor lokaal zo groot is. Mede daarom is het plan nu om het verhaal, in zijn brede, historische context, ook daar te vertellen.' Het idee is om de tentoonstelling ook in Jayapura te laten zien. En om een lezing in het Erasmushuis in Jakarta te geven, een centrum voor Nederlandse en Indonesische cultuur.

Verband

Een symbolisch verband tussen oost en west ziet Argeloo in het feit dat de veren in Papoea in hoofdtoeien werden verwerkt en in Europa op hoeden. 'De universiteit en de nazaten van de jagers die ik heb gesproken wilden op hun beurt graag de andere kant van het verhaal weten. Wat is er met de vogels gebeurd? Waar zijn ze terechtgekomen? En hoe zit dat met de Europese modetrend waar de vogels en hun schitterende veren voor werden verhandeld? Dat aspect vinden zij uitermate interessant.'

Voor het onderzoek en de tentoonstelling werkt het Missiemuseum nauw samen met Hapin. Deze Nederlandse stichting helpt mee om de economie en de bestaanszekerheid van de bevolking van Papoea te verbeteren. Via Hapin heeft het Missiemuseum contact gelegd met de Papoea-gemeenschap in Nederland. In die gemeenschap deed het museum een oproep voor paradijsvogel-voorwerpen die een bijzondere betekenis hebben. Iedere maand is er daar nu een van op de expositie te zien, met het verhaal erbij. Elke maand een ander voorwerp. Ook zijn er educatieve en andere museale activiteiten rond de paradijsvogels uit Papoea ontwikkeld, die gedurende de looptijd van de tentoonstelling worden uitgevoerd. ☒

Yolanda Ezendam, deelprogrammleider collecties bij internationale erfgoedsamenwerking bij de Rijksdienst voor het Cultureel Erfgoed, voorziet Marc Argeloo van advies omtrent de paradijsvogels uit het Missiemuseum, y.ezendam@cultureelerfgoed.nl. Met dank aan Ciska Borsboom. Zie www.missiemuseum.nl voor de tentoonstelling 'Vogels van God'.



FOTOS MARC ARGELOO

In het dorp Sawyatami in Papoea worden opgezette paradijsvogels verkocht



DRAADKRACHTIG

In Museum De Wieger in het Brabantse dorp Deurne hangt vanaf 25 mei een tiental wandkleden uit de verzameling van de Rijksdienst voor het Cultureel Erfgoed. Ze vormen onderdeel van de tentoonstelling *Draadkrachtig*. De Wieger was tot in 1969 het huis van de schilderende huisarts Hendrik Wiegersma. De expositie over weef- en borduurkunst begint in de jaren twintig met een wandtapijt van Adya van Rees, dat zij speciaal voor de woning vervaardigde. Vervolgens loopt de tentoonstelling via het textielwerk van Moisej Kogan naar de verstilde wandkleden van Pieter Wiegersma, zoon van de dokter. De tapijten van de Rijksdienst komen uit de jaren vijftig en zestig. Ze zijn door onder meer Maria van Elk, Ernee van der Linden-'t Hooft en Anne Marie Blaupot ten Cate gemaakt. Veel hiervan zijn decennialang niet uitgeleend en sommige zullen zelfs voor het eerst te zien zijn. In De Wieger wordt ook meer over de kunstvorm zelf verteld. Uit de collectie van de Rijksdienst is hierbij gekozen voor het portret van de bordurende kunstenaar Nelly Bodenheim, in 1919 geschilderd door Agnieta Gijswijt. De expositie loopt tot 1 december. Zie www.dewieger.nl. ✉

Froukje van der Meulen, conservator bruiklenen bij de Rijksdienst voor het Cultureel Erfgoed, verzorgde met Dorian Meijnen het uitlenen van deze kunstwerken, f.l.vandermeulen@cultureelerfgoed.nl.

FOTO REC



Versterken aan de rivier

Veilig achter de Waaldijken

Om ons tegen overstromingen te beschermen worden momenteel ook de dijken langs de Waal versterkt. Daarbij komt het culturele erfgoed goed van pas. Tijdens het hoge water in december nog lieten de historische kwelkades bij Doornenburg zien dat ze er niet voor niets liggen. Langs de rivieren biedt de verandering van het klimaat een kans om ons verleden een toekomst te geven.

JACOB KNEGTEL

Het natste jaar sinds het begin van de metingen in Nederland, zo liet ons veranderende klimaat zich in 2023 gelden. Het hoogwater rond de kerstperiode hield het land in zijn greep, en met spanning werd er naar het waterpeil langs de rivierdijken gekeken. Zo ook bij de Waaldijken. Die kenmerken al sinds de middeleeuwen het rivierenlandschap tussen het Gelderse dorp Doornenburg in het oosten en de Zuid-Hollandse stad Gorinchem in het midden van ons land. De vele doorbraakgaten of wielen achter deze dijken zijn stille getuigen van het gevecht dat de mens al honderden jaren met de Waal voert.

Na de overstromingen van 1993 en 1995 werd duidelijk dat we een plan klaar moesten hebben om ons land aan te passen aan de huidige verandering van het klimaat. Sindsdien werken de overheid, de waterschappen en andere organisaties doorlopend samen om een voldoende voorraad zoet water te

garanderen, en om onze leefomgeving klimaatbestendig in te richten en tegen overstromingen te beschermen. Om dat laatste te bereiken maken Rijkswaterstaat en de 21 waterschappen momenteel 936 kilometer aan dijken toekomstbestendig, net als 265 sluizen en gemalen. In verband met alle waardevolle historische aspecten draait de Rijksdienst voor het Cultureel Erfgoed hier volop in mee. Er is bij deze bescherming tegen het water namelijk een prominente rol voor het verleden weggelegd.

Tegendruk

Zo zien we bij de Waaldijken niet alleen sporen van doorbraken, maar ook van aanpassing, op plaatsen waar we vroeger het water ook binnendijs de ruimte gaven. Er liggen achter de Waaldijk bij Doornenburg meerdere kwelkades. Dit zijn extra dijken die het water opvangen dat onder de hoofddijk door sijpelt. Op die manier ontstaan er reservoirs die door

tegendruk het kwelwater zo veel mogelijk beperken. Deze kwelkades omlijstten ooit vele rivierdijken in ons land en werden net als de dijken zelf veelvuldig versterkt. Door het toegenomen vertrouwen in rivierdijken groeven we in de loop van de twintigste eeuw vele kwelkades af, vaak in ruil voor woonwijken. De kwelkades bij Doornenburg bleven gespaard en demonstreerden in december vorig jaar hun eeuwenoude functie tijdens het hoogwater. Ze laten zien dat bescherming tegen het water verder reikt dan de dijk zelf. Je kunt in dat geval over een heel dijklandschap spreken.

Dijken vormen een constante in het lange verleden van ons land. Het versterken van een dijk zou je gerust een van onze oudste tradities kunnen noemen. In 1999 is in de Friese klei nabij het dorpje Peins de oudste dijk van Nederland gevonden. Deze werd tussen de tweede en eerste eeuw voor Christus gedateerd, veel ouder dan de dijk uit de tiende eeuw



FOTO HOOGHEMRAADSCHAP DE STICHTSE RIJNLANDEN

Vierhonderd jaar tussen de piekende Waal in januari en een doorbraakgat uit 1624 rechts



FOTO GRAAF REINAOLDALIANTE, MARION KUNNIK

De dijk bij Fort Vuren aan de Waal wordt versterkt, met uiterst links midden de inlaatsluis



Bij de hoge stand van de Waal in december 2023 houden de historische kwelkades achter de dijk bij Doornenburg als vanouds het water tegen dat hier onderdoor sijpelt

die tot dan toe als oudste gold. We praten over de tijd waarin de Romeinen ons land nog moesten bevolken. De dijk laat vele resten van versterkingen zien en illustreert het natte kwelderlandschap met terpen in combinatie met provisorische waterkeringen ten tijde van een stijgende zeespiegel.

Robuuste elementen

Deze toenemende invloed van het water gaf in de loop van de middeleeuwen een serieuze impuls aan de bedijking van onze kust en onze rivieren. Dijken werden robuuste, statische elementen, die ons veranderlijke landschap vastlegden. Ook wierpen we toen inlaagdijken achter de primaire dijk op, om het water bij een doorbraak op te vangen. Versterkingen met paalschermen en zeewier moesten zulke dijkdoorbraken voorkomen. Later volgde het gebruik van puin en natuursteen vanwege de gevreesde paalworm. In de negentiende eeuw werd landelijk het accent op het beheersen van de dynamiek van de rivieren gelegd. De bedijkte rivieren kregen nu ook een vaste loop, waardoor ze verder op slot kwamen te liggen. De overstromingen uit de jaren negentig waren vervolgens het onomstotelijke bewijs dat rivieren juist ruimte nodig hebben. We bouwen nu voort op deze gedachte. Maar de aanpassing aan het klimaat vraagt tegenwoordig om meer dan alleen dijken die de stijging van de zeespiegel en hogere waterstanden

in de rivieren aankunnen. We zullen ons net als voorheen aan moeten gaan passen aan een natuurlijke dynamiek. Ons culturele erfgoed geeft inzicht in de manier waarop we dat vroeger deden. Maar hoe zet je in de praktijk deze kennis in?

Cruciaal onderdeel

Stroomafwaarts is dat aan de Waal te zien. De dijk tussen Gorinchem en het Gelderse dorp Waardenburg vormde tussen 1870 en 1945 een cruciaal onderdeel van de Nieuwe Hollandse Waterlinie. Het gebied dat als militair systeem werd ingezet om strategisch onder water te zetten, bestempelen we vandaag als werelderfgoed. Voor de dijkversterking hier is deze cultuurhistorische waarde niet alleen leidend geweest voor het ontwerp, maar ook ingezet om aanpassing aan het veranderende klimaat te bevorderen. Zo wordt bij Fort Vuren een inlaatsluis nieuw leven ingeblazen als de Waal extreem hoog staat. Dan stroomt het overschot aan water door de sluis naar de achtergelegen velden. Op deze manier kan transformatie hand in hand gaan met de herkenbaarheid van het verleden.

Een zoektocht van duizenden jaren naar een balans tussen natuur en cultuur, dat is het verhaal dat deze dijklandschappen ons vertellen. De Rijksdienst zet momenteel op de kaart waar het erfgoed langs de rivieren zich precies bevindt. In combinatie met

historische kaarten kan de erfgoedsector met deze gegevens grip krijgen op de kansen en bedreigingen voor erfgoed in een gebied dat onder druk staat van klimaatverandering en aanpassing daaraan. Ook kan deze kennis waardevol zijn voor waterschappen, ontwerp bureaus, terreinbeheerders en de over-

.....
We zullen ons net als voorheen aan moeten gaan passen aan een natuurlijke dynamiek
.....

heid. Alleen gezamenlijk kunnen we het water weer de ruimte geven. Een blik op het verleden kan ons inspireren en ondersteunen. Want samenwerken en ons aanpassen aan onvoorspelbaarheid zijn tradities die diep in onze cultuur verankerd zitten. ■

Jacob Knegt, specialist erfgoed en water bij de Rijksdienst voor het Cultureel Erfgoed, zet zich in voor het erfgoed langs de rivierdijken, j.knegtel@cultureelerfgoed.nl.



FOTO RIJKSMUSEUM VAN OUDHEIDEN, ANNEMARIEKE WILLEMS

In ongeveer 900 is het Evangelarium van Egmond versierd met tekeningen van de vier evangelisten, zoals Marcus met zijn leeuw. Die illustraties zijn nu technisch onderzocht

Het Evangelarium van Egmond

Wauw! Egyptisch blauw!

Het Evangelarium van Egmond is een bijzonder manuscript uit de middeleeuwen. De Bijbelteksten zijn mooi versierd en ingekleurd. Tot hun verrassing kwamen onderzoekers erachter dat dit ook met Egyptisch blauw gebeurd is. Want we dachten dat in die tijd niemand meer wist hoe je dit klassieke pigment moest maken. LUC MEGENS

Het is een verrassing dat het Evangelarium met Egyptisch blauw ingekleurd blijkt te zijn



FOTO RCE, LUC MEGENS

Een van de topstukken van de Koninklijke Bibliotheek in Den Haag is het Evangeliarium van Egmond. De West-Friese graaf Dirk II en zijn vrouw Hildegard van Vlaanderen stichtten rond 975 in Egmond een abdij voor monniken. Deze stond in het noordelijke deel van Dirks machtsgebied, dat later onder de naam Holland bekend zou worden. Als onderdeel van de abdij liet de graaf een stenen kerk bouwen. Om de mis in die kerk op te dragen was er een boek met de vier evangeliën nodig, een zogenaamd evangeliarium. De evangeliën zijn de vier delen uit de Bijbel waarin het leven en de leer van Jezus zijn beschreven. Dirk en Hildegard wisten een mooi exemplaar te bemachtigen en schonken dat aan de abdij.

Afgelopen winter was dit Evangeliarium van Egmond op de tentoonstelling *Het jaar 1000* in het Rijksmuseum van Oudheden in Leiden te zien. Tijdens de voorbereiding van de expositie verzocht conservator Annemarieke Willemsen de Rijksdienst voor het Cultureel Erfgoed om het manuscript materiaaltechnisch te onderzoeken. Zo zou het museum meer over de vervaardiging van het Evangeliarium te weten kunnen komen. De Rijksdienst kwam erachter dat de tekeningen in het dikke boek hier en daar met Egyptisch blauw ingekleurd zijn. Dat is bijzonder, want er is lang gedacht dat na de val van het Romeinse Rijk in het westen de kennis van dit pigment verloren was gegaan.

Grote bekendheid

Het Evangeliarium van Egmond is voorzien van twee miniaturen waarop Dirk en Hildegard zijn afgebeeld. Op de ene tekening staan zij voor of in de kerk terwijl zij het boek schenken. En op de andere aanbidden zij de lokale heilige Sint Adelbert, onder toezien van Christus als rechter. Aan deze miniaturen dankt het Evangeliarium zijn grote bekendheid, omdat het de oudste voorstellingen zijn van bij naam bekende inwoners van het huidige Nederland. Tot de verwoesting en plundering van de abdij in 1573 tijdens de Opstand verbleef het boek daar. Daarna was het lange tijd verdwenen. Het werd in 1805 teruggevonden. In 1830 kocht koning Willem I het Evangeliarium en zo belandde het in de Koninklijke Bibliotheek. Op www.kb.nl kun je het perkamenten handschrift in zijn geheel digitaal doorbladeren.

Oorspronkelijk bestond het Evangeliarium slechts uit de tekst

met versierde initialen in Franco-Saksische stijl. Deze is in het derde kwart van de negende eeuw in de Noord-Franse stad Reims geschreven, in het Latijn. Rond 900 zijn in dit boek voor ieder evangelie gekleurde sierpagina's met afbeeldingen van de evangelisten en hun symbolen toegevoegd. Mattheus zien we met een engel, Marcus met een leeuw, Lucas met een stier en Johannes met een adelaar. Ook zijn er toen aan het begin van het boekwerk canontafels ingelast. Dit zijn gedecoreerde lijsten met verwijzingen naar de delen van de evangeliën die inhoudelijk overeenkomen. Gezien de stijl vol sierlijk en kleurig vlechtwerk, dierenkoppen en zuilen met ogen moet dit nog in Noord-Frankrijk gebeurd zijn.

Monniken

Waarschijnlijk zijn voor de aanbidding van het Evangeliarium aan de abdij in 975 de twee dedicatieminiaturen met de schenkers toegevoegd. Omdat Dirk en Hildegard rond die tijd in Gent verbleven, waar toen meer te beleven viel dan in het kustgebied van West-Frisia, wordt aangenomen dat deze tekeningen daar vervaardigd zijn. Dat zou dan door monniken van de Sint-Pietersabdij gedaan kunnen zijn, van wie een aantal de abdij van Egmond zou gaan bewonen.

Om te beginnen onderzocht de Rijksdienst alle miniaturen van het Evangeliarium met non-destructieve technieken. Als eerste bestudeerden de onderzoekers met röntgenfluorescentiespectrometrie de chemische samenstelling van de pigmenten. De groene verf op zowel de dedicatieminiaturen als de sierpagina's bij de evangeliën en de canontafels bestaat uit verdigris. Maar uit het verschil in mengsel wordt duidelijk dat de groene mandorla van Christus op de voorstelling waarop Dirk en Hildegard Adelbert aanbidden, uit een ander potje moet zijn gekomen dan de overige groene verf op de twee dedicatieminiaturen. Een mandorla is een amandelvormige aureool.

Spaans groen

Ook de verdigris op de sierpagina's met de symbolen en portretten van de evangelisten is anders. Verdigris, in het Nederlands vaak spaans groen genoemd, wordt gemaakt door koper of een koperlegering met dampen van azijnzuur te laten reageren. »

.....
*Er is lang
 gedacht dat
 in het westen
 de kennis van
 dit pigment
 verloren was
 gegaan*





FOTO RIJKSMUSEUM VAN OUDHEIDEN, ANNEMARIEKE WILLEMS

De onderzoekers bestudeerden het boekwerk ook met een gewone stereomicroscop

» Daarbij ontstaat groene corrosie, waarvan spaanders van het metaal afvallen. De naam spaans groen heeft dus niets met Spanje te maken. Voor de verdigris in het Evangeliarium zijn diverse messinglegeringen gebruikt. Dat blijkt uit de aanwezigheid van zink naast koper in verschillende verhoudingen. Als gele verf hadden de monniken orpiment aan hun penseel, dat vervaardigd werd door het mineraal orpiment te vermalen. In alle miniaturen bestaat het oranje uit loodmenie. Loodmenie fabriceert je door een loodverbinding te verhitten, zoals loodwit of looderts. Niet in alle kleuren kon met röntgenfluorescentiespectrometrie het pigment geïdentificeerd worden. Daarom onderzochten de specialisten het manuscript ook met een zogeheten multispectrale camera. Bovendien mochten ze op een aantal plaatsen de verf bemonsteren door er met een magnesiumstaafje licht over te wrijven. Hierdoor werd er een minieme, maar voor analyse voldoende hoeveelheid pigment opgenomen.

Perzische bessen

Zo analyseerden de onderzoekers met vloeistofchromatografie met een daaraan gekoppelde massachromatograaf een monster van de paarse tuniek van graaf Dirk. Daaruit blijkt dat deze paarse verf bestaat uit een mengsel van het blauwe pigment indigo en waarschijnlijk een rode kleurstof van Perzische bessen. Met spectrometrie waren de chemische elementen lood en calcium al gedetecteerd, maar die konden de paarse kleur niet verklaren. Ook de blauwe verf van de symbolen van de vier evangelisten en de portretten van Mattheus en Lucas bestaat uit indigo. Met spectrometrie was er ook lood in gevonden. Dat wijst op loodwit, dat met de indigo gemengd was om een minder donkere kleur blauw te krijgen.

Maar in de portretten van Marcus en Johannes en in de dedicatieminaturens hadden de onderzoekers met spectrometrie gezien dat er daar koper in het blauw zit. Daardoor vermoedden zij dat het hier om azuriet gaat, een in de natuur voorkomend blauw kopermineraal. In de meeste middeleeuwse manuscripten wordt namelijk indigo of azuriet gevonden. Maar het onderzoek met de multispectrale camera leverde een grote verrassing op. Toen de specialisten de pagina's met geel licht beschenen en een filter dat alleen infraroodstraling doorlaat voor de cameralens zetten, lichten de blauwe partijen fel op.



FOTO REE, LUC MEGENS

5.000 jaar geleden

Dat is uniek voor Egyptisch blauw. Dit synthetische pigment is bijna vijfduizend jaar geleden uitgevonden door de oude Egyptenaren. Het werd de belangrijkste blauwe verfstof in de Egyptische schilderkunst. Ook in de Romeinse tijd was dit het vrijwel enige blauwe pigment in wandschilderingen. Egyptisch blauw wordt gemaakt door kopervijzel, zand, natron en water tot bolletjes te vormen en deze op hoog vuur te verhitten. Natron is een afzetting in zoutmeren in Egypte, zoals Wadi Natroen. Na enige tijd veranderen de bolletjes in blauwe verfstof. Lange tijd dacht iedereen dat na de val van het Romeinse Rijk in het westen de kennis van Egyptisch blauw verloren was gegaan. In kunstwerken vanaf die periode werd namelijk behalve indigo vooral azuriet aangetroffen en soms het extreem dure van lapis lazuli vervaardigde ultramarijn.

Het Evangeliarium van Egmond is niet het enige middeleeuwse manuscript dat met Egyptisch blauw is ingekleurd. Onlangs hebben andere onderzoekers het ook in het Godescalc-evangelarium gevonden, dat aan het einde van de achtste eeuw in het noorden van Frankrijk voor Karel de Grote gemaakt is. Het zit tevens in een kopie uit de tiende eeuw van Hrabanus' *Laudibus sanctae crucis*. Bovendien is het als kleine bijmenging aan andere blauwe pigmenten in een aantal manuscripten uit Canterbury ontdekt. Het lijkt er dus steeds meer op dat Egyptisch blauw tot ver in de middeleeuwen veel meer gebruikt is dan lang is gedacht. Daarom is het steeds waarschijnlijker dat ook de kennis om het te maken toen nog niet vergeten was. ☒

Luc Megens, specialist glas, keramiek en pigmenten bij de Rijksdienst voor het Cultureel Erfgoed, verrichtte dit onderzoek met Art Proaño Gaibor, l.megens@cultureelerfgoed.nl.

Het werd de belangrijkste blauwe verfstof in de Egyptische schilderkunst



Met een infraroodfilter en onder geel licht gloeit het Egyptische blauw fel op

FOTO REE



FOTO RCE, DANK SNOODIJK

Ook het Rijksmuseum steunt de klimaatverklaring

Klimaatverklaring voor musea

Dat ook de museumsector moet verduurzamen behoeft geen uitleg. Veel musea zijn goed bezig hier op verschillende niveaus invulling aan te geven. Maar een van de onderwerpen die in praktijk lastig blijken, is op welk niveau het binnenklimaat moet worden gehandhaafd. Daarom heeft de Rijksdienst voor het Cultureel Erfgoed onlangs samen met het Koninklijk Instituut voor het Kunstpatrimonium in Brussel een klimaatverklaring opgesteld. De hoofdreden is dat veel musea onnodig streng zijn in hun bruikleeneisen. Dit leidt tot grote investeringen en een hoog energieverbruik.

Musea in Nederland en Vlaanderen hebben deze verklaring volop gesteund, zoals het Rijksmuseum, Naturalis en Teylers Museum. Wat wordt er van hen verwacht? Dat zij op basis van algemene uitgangspunten samen het gesprek over realistische bruikleeneisen zullen voeren. Ze kunnen overwegen om in de winter de thermostaat iets lager te zetten en te accepteren dat de relatieve luchtvochtigheid wat schommelt. Dat zal veruit de meeste tentoongestelde voorwerpen geen kwaad doen. En de verzameling die in een depot opgeslagen is, vraagt nooit om verse buitenlucht. Zie www.cultureelerfgoed.nl voor de verklaring. ✕

Lab-archeologie

Op 1 mei is www.vindhetverleden.nu online gegaan. Met deze website bieden de Stichting Infrastructuur Kwaliteitsborging Bodembeheer en de Rijksdienst voor het Cultureel Erfgoed archeologen toegang tot natuurwetenschappelijk onderzoek. Vooralsnog hebben geologische, biologische, natuurkundige en scheikundige technieken een bescheiden positie in de Nederlandse archeologie. Vandaar dat het netwerk European Research Infrastructure Heritage Science de site heeft gefinancierd. Je kunt er allerlei laboratoriumspecialisten en nuttige toepassingen op vinden.

Voor een bijvoorbeeld van nog geen tien centimeter groot en 3300 jaar oud, die onlangs uit een nalatenschap tevoorschijn is gekomen. De oudheidkundige Jan Panken had hem uit een grafheuvel opgegraven en in 1900 aan een Bergeijkse familie geschonken. Omdat de inhoud sterk is samengekoekt is het potje met computertomografie van de Technische Universiteit Delft doorgelicht. Het resultaat is verrassend. Duidelijk zijn bijna twintig crematiefragmenten te zien. Binnenkort worden deze driedimensionaal van plastic geprint, zodat een fysisch antropoloog ze kan determineren. Zijn ze van een man, een vrouw of een kind geweest? ✕



FOTO RCE, LISBETH THEUNISSEN

De inhoud van een opgegraven kleine urn uit de prehistorie wordt gescand



FOTO RCE, DAPHNE LUCKER

De warmtetransitie brengt veel nieuw leidingwerk met zich mee

Warmte in het oude centrum

De gebouwde omgeving bevindt zich in transitie. Gebruik van aardgas wordt vervangen door duurzame warmte-alternatieven. En gebouwen worden beter geïsoleerd om energie te besparen. Hier hebben gemeenten visies op geformuleerd, die ze in 2026 zullen actualiseren. De historische binnensteden vatten ze daarbij meestal als uitdagend op. Zo'n centrum bestaat uit dichte bebouwing waar je lastig een nieuw systeem tussen aan kan brengen en waardevolle monumenten die soms moeilijk te isoleren zijn. De energietransitie vraagt hier dus om een specifieke aanpak.

Daarom liet de Rijksdienst voor het Cultureel Erfgoed recentelijk de mogelijkheden onderzoeken. Wat kan er op korte termijn al, in afwachting van een nieuw, groen gas? In het onderzoek wordt gezocht naar logische clusters van gebouwen in de binnenstad. Door voor elk van de clusters een voorkeur te geven aan een duurzame warmtebron ontstaat er een onderlegger voor de gewenste transitie waarmee de gemeente aan de slag kan. Het gebied waar andere oplossingen dan hernieuwbaar gas slim zijn, blijkt hierbij vaak groter te zijn dan gedacht. Op 16 mei wordt het onderzoek gepresenteerd tijdens de beurs Monument in de Brabanthallen in Den Bosch. ✕

Een middeleeuwse toetssteen

Bezaaid met

goud

Dat gebeurt niet veel in ons land: er is in Utrecht een toetssteen uit de middeleeuwen opgegraven. Edelsmeden gebruikten zo'n steen om het gehalte aan goud of zilver van een munt of een sieraad te achterhalen. Onderzoekers bekeken of de glimmende stipjes op het steentje inderdaad van goud zijn. INEKE JOOSTEN &

NILS KERKHOVEN

In 2021 ontdekten archeologen van de gemeente Utrecht in de Oudwijkerdwardsstraat bewoningsresten uit de zevende en achtste eeuw. Het lijkt te gaan om een grote nederzetting, die zich over minstens 150 meter op een voormalige oever van de Rijn uitstrekte. De vroegmiddeleeuwse sporen zijn onder de hedendaagse bestrating uitzonderlijk goed bewaard gebleven. Er viel tijdens de opgraving nog te zien dat de huizen met werkplaatsen muren van leem hebben gehad. In dichtgeslibde afvalkuilen en greppels vonden de archeologen stukken aardewerk, botten van dieren en bouw materiaal. Opvallend zijn de vele fragmenten van maalstenen, weefgewichten en barnsteen om sieraden van te maken. Er lagen zelfs 1.300 brokjes barnsteen bij elkaar. Dat is uitzonderlijk veel. Munten, en dan hebben we het over zilveren sceatta's en gouden tremisses, duiden waarschijnlijk op handel. Maar de opmerkelijkste vondst in de Oudwijkerdwardsstraat is in het restant van een werkplaats gedaan: een toetssteen, waarop deeltjes goud te zien zijn. Toetsstenen worden in Nederland namelijk nauwelijks opgegraven. En soms als dat wel gebeurt, herkennen de archeologen niet dat dat gladde, zwarte steentje een toetssteen is.



FOTO GEMEENTE UTRECHT

Glimmen er spikkeltjes goud op de middeleeuwse toetssteen die in Utrecht opgegraven is? Dat zou logisch zijn, want hij komt waarschijnlijk uit de werkplaats van een edelsmid

Fijn streepje

Al duizenden jaren gebruiken edelsmeden toetsstenen om het goud- of zilveragehalte van een voorwerp te bepalen. De smid krast het sieraad of de munt van de klant over het steentje en dan blijft er een fijn streepje achter. De kleur daarvan is karakteristiek voor het gehalte aan edelmetaal. Zuiver goud is geel. Hoe roder de streep, hoe meer koper zich in de legering bevindt en als er zilver bij zit wordt de kleur witter. Ter vergelijking kan de edelsmid naast het streepje een streep met een stift van een bekend goud- of zilveragehalte zetten. Nog steeds wordt bij kwaliteitscontroles deze methode om goud te testen gehanteerd.

De gemeente Utrecht was benieuwd of de resten op de opgegraven toetssteen inderdaad van goud zijn en of deze een vergelijkbare samenstelling hebben.

Daarnaast was het de vraag of er valt vast te stellen of de munten die ook in de werkplaats gevonden zijn met deze steen zijn getoetst. Daarom vroeg de gemeente aan de Rijksdienst voor het Cultureel Erfgoed om dit uit te zoeken.

Lydiet

De toetssteen uit de Oudwijkerdwardsstraat is een kwartsrijke kiezellei, een lydiet. In het laboratorium maakten de onderzoekers van de Rijksdienst de glanzende resten op het steentje beter zichtbaar met een zogeheten *video spectral comparator*. Vervolgens vervaardigden zij met een rasterelektronenmicroscoop afbeeldingen van enkele van deze deeltjes. De grootte van zo'n fragmentje varieert van enkele tientallen nanometers tot meer dan een millimeter. Bovendien analyseerden de specialisten de chemi-



FOTO GEMEENTE UTRECHT

Onder de bestrating van de Oudwijkerdwarstraat lagen sporen van een nederzetting

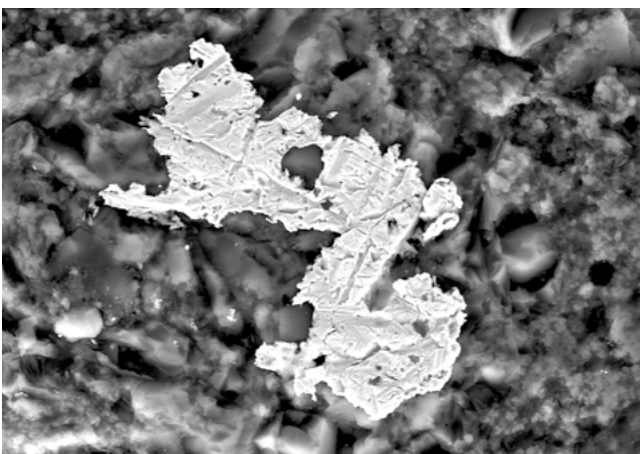


FOTO RCE

Dit is een van de vele glanzende stipjes op de toetssteen, gezien door een microscoop



FOTO GEMEENTE UTRECHT

Beide kanten van een van de zilveren munten die misschien wel op de steen getoetst zijn

Nog steeds wordt bij kwaliteitscontroles deze methode om goud te testen gehanteerd

sche samenstelling van de spikkeltjes via energie-dispersieve röntgenspectroscopie. Uit de opnames blijkt dat vier kanten van de toetssteen met glimmende stipjes bezaaid zijn. Die zijn met deeltjesanalyse software geanalyseerd. Hierbij zijn alle stukjes met een oppervlakte groter dan tweehonderd vierkante micrometer gemeten. Dat

zijn er duizend. Ze bestaan uit 18 tot 24 karaat goud. De term karaat geeft aan hoeveel puur goud er in het materiaal zit. Zuiver goud is 24 karaat.

Weggepoetst

De variatie in samenstelling wijst erop dat de steen meerdere keren is gebruikt om goud te toetsen. Een legering van 20 en 22 karaat goud komt op de steen het meeste voor. Andere spikkeltjes zijn van zilver of koper en enkele bestaan uit een legering van zilver en koper. Helaas zijn er geen strepen van deeltjes met een zelfde legering te zien. Waarschijnlijk heeft de edelsmid na ieder gebruik de meeste fragmentjes weggepoetst om weer met een schone lei te kunnen beginnen.

En dan de munten. Die zijn met röntgenfluorescentie onderzocht en het resultaat is vergeleken met de

legeringen die op de steen gevonden zijn. De meeste munten bestaan uit koper, eentje is verzilverd en drie exemplaren zijn vrijwel helemaal van zilver. In vijf stuks troffen de onderzoekers goud aan. Op sommige munten zit een corrosielaag van zilver sulfide, zilverchloride, zilverbromide en kopersulfide. De sulfides zijn een aanwijzing dat ze in zuurstofarme grond begraven waren. Op de toetssteen bevinden zich deeltjes zilver en koper, dus hij kan gebruikt zijn om deze munten te testen. ✘

Ineke Joosten, specialist chemie en microscopie bij de Rijksdienst voor het Cultureel Erfgoed, verrichtte dit onderzoek, en Nils Kerkhoven, specialist Kwaliteitsnorm Nederlandse Archeologie materialen bij de gemeente Utrecht, werkte aan deze opgraving mee, i.joosten@cultureelerfgoed.nl & n.kerkhoven@utrecht.nl.

Het Plaza Theatre in Perth

ART DECO

ALS BASIS

Ooit vormde het elegante Plaza Theatre in het centrum van Perth het mondaine hart van een snel groeiende metropool in het opkomende continent Australië. Vandaag staat de art deco-bioscoop er verlaten bij. Is er nog een toekomst voor dit verweesde erfgoed te midden van het dichte woud van hoge kantoorkolossen in staal, beton en glas? JEAN PAUL CORTEN

↳ SJOERD MARIJNISSEN

FOTO: IRAPAKSMA, © ROOS ARCHITECTENBUREAU, SJOERD MARIJNISSEN

De bioscoopzaal van het Plaza Theatre uit 1937 in Perth zou ingezet kunnen worden om weer leven in het centrum van de moderne Australische stad te brengen

Het Plaza Theatre is een historisch pareltje. De art deco-bioscoop is ontworpen door de Australische architect William G. Bennett samen met Hugh Vivian Taylor en opende in 1937. Door de verticale belijning had de voorgevel een majestueus hoogbouw-karakter. De open begane grond met futuristische kassa leidde de filmliefhebber via imposante trappen naar de foyer. Er was één grote zaal met een indrukwekkend art deco-interieur, die plek bood aan maar liefst 1.300 bezoekers. Als er geen film draaide, kon je je onder de zaal in de winkelgalerij op de begane grond vermaken. Zo was de bioscoop innig verbonden met zijn biotoop, de stad Perth in Australië.

Een kleine eeuw later vraagt de gemeente Perth zich af of het Plaza Theatre nog wel een toekomst heeft. Australië en Nederland bundelden onlangs de krachten voor een antwoord op deze vraag, in de hoop er beide van te leren. Australië is namelijk een van de landen waarmee de Rijksdienst voor het Cultureel Erfgoed samenwerkt in de zoektocht naar strategische oplossingen voor mondiale vraagstukken. Aan de hand van vergelijkende casuïstiek wordt er kennis uitgewisseld die anders verborgen blijft. In dit geval met een *workshop* voor de gemeentelijke stadsplanners, erfgoeddeskundigen en studenten van Perth.

Zwarte zwanen

Perth, de trotse hoofdstad van de deelstaat West-Australië, ligt aan de westkust van het omvangrijke continent. De stad heeft zijn oorsprong op de plaats waar de Zwanenrivier uitmondt in de onmetelijke Indische Oceaan. De rivier dankt zijn naam aan verkenners Willem de Vlamingh van de Verenigde Oost-Indische Compagnie, die hier in 1696 voor het eerst zwarte zwanen aantrof. Tot die tijd werd in Europa aangenomen dat elke zwaan wit was. Het waren echter geen Nederlanders maar Britten die hier in 1829 een nederzetting stichtten.

Voor het toenmalige Britse bewind was dit een bijzonder strategische locatie in de strijd met het Franse regime over de hege-monie in de Indische Oceaan. Hoewel er toen in de wijde omtrek geen nederzetting viel te bekennen was het gebied niet onbe-woond. Al zo'n 45.000 jaren leefden de Aborigines, letterlijk de oorspronkelijke bewoners, hier een nomadisch bestaan. Naarmate Perth uitdijde, zou hun leefwijze verder onder druk komen te staan. Die uitbreiding gebeurde in fasen en hield steeds verband met de winning van grondstoffen en mineralen.

Ondanks dat de voorgevel danig is aangepast is de bioscoop nu een historische parel

De open begane grond leidde de filmliefhebber via imposante trappen naar de foyer



FOTO SAMUEL WIKI

Verhitte goudkoorts

Aan het eind van de negentiende eeuw was het een verhitte goudkoorts die veel gelukzoekers naar Perth trok en de stad deed groeien. In de loop van de twintigste eeuw werden steeds meer en grotere mijnbekkens ontgonnen, waardoor de omvang van de stad verder toenam. Nog steeds worden vanuit Perth enkele van de grootste mijnbekkens ter wereld bestuurd. Inmiddels heeft de stad een omvang bereikt die groter is dan onze provincie Gelderland. Toch wonen er 'slechts' zo'n twee miljoen mensen. Dat betekent dat Perth een zeer lage dichtheid kent. Elk huis van een of twee verdiepingen staat op een eigen stukje grond.

Het centrum uit de negentiende eeuw vormt evenwel een uitzondering op deze wijde verbreiding. Hier heeft in het laatste kwart van de twintigste eeuw juist een grootschalige verdichting plaatsgevonden. Er zijn enorme kantoorkolossen verrezen, tot wel 250 meter hoog, om ruimte te bieden aan de vele mijnbouwbedrijven en alle bijbehorende dienstverlening. Tegelijkertijd is het wonen uit de binnenstad verdwenen. Wie nu buiten kantoor tijd het centrum bezoekt, treft een tochtige en desolate stad. Van de Brits-eclectische bebouwing van rond de vorige eeuwwisseling is weinig terug te vinden. Hier en daar is een bijzonder pand behouden dankzij de niet-aflatende inzet van enthousiaste erfgoedliefhebbers. Zij vormen echter incidenten zonder samenhang in een getransformeerde stad. Hun wezensvreemde omgeving lijkt ze nauwelijks bestaansrecht noch toekomstperspectief te bieden.

Verloren enclave

Dat geldt ook voor het Plaza Theatre. Toch vormt de bioscoop nog altijd een van de iconen van de Hay Street Mall. Een verloren historische enclave te midden van de verzakelijkte hoogbouw. Vroeger bruiste het er van de mensen vanwege de hotels, winkels, restaurants en zeker vier bioscopen, waaronder het Plaza Theatre. Winkelleigenaren en bedienden woonden op de bovenverdiepingen van de winkelstraat. Hay Street vormde een geheel met de omliggende stad. Maar met het oprukken van de hoogbouw verloor de straat langzaam zijn bewoners en zijn bezoekers. »



FOTO STATE LIBRARY OF WESTERN AUSTRALIA

Het Plaza Theatre in 1939, met futuristische kassa en entreetrappen naar de zaal

» Vandaag staan de bovenverdiepingen leeg en tref je in de plinten alleen nog functies voor kortdurend bezoek. Ondergronds en vanaf de eerste verdieping is het haast apocalyptisch leeg, zo ook het Plaza Theatre.

Een reeks transformaties hield de bioscoop geschikt in een snel veranderende wereld, maar hij moest het uiteindelijk toch afleggen tegen zijn moderne concurrenten. Daar waren het comfort, de akoestiek, het klimaat en de zichtlijnen vele malen beter. Bovendien was het scherm te klein geworden en er was maar één zaal. Een jeugd disco was geen oplossing en in 1987 kwam de zaal leeg te staan. De twee entreetrappen werden verwijderd en in plaats daarvan verschenen er twee extra winkelruimtes. De zaal verloor zijn directe relatie met de straat en was enkel nog bereikbaar via de nooduitgang aan de achterkant.

Afhankelijk

Tijdens de Australisch-Nederlandse samenwerking werd al gauw duidelijk dat de toekomst van de lege bioscoop in hoge mate afhankelijk is van zijn omgeving. Hier kwam de Nederlandse expertise in gebiedsgerichte erfgoedzorg goed van pas. De oorspronkelijke vraag naar de toekomst van het gebouw werd daarom geherformuleerd tot: hoe kan het Plaza Theatre bijdragen aan een revitalisering van het oude centrum van Perth? Om de leefbaarheid van het gebied te herstellen, moet het weer aantrekkelijk worden voor wonen, werken en recreëren. En dan vormen de historische karakteristieken een strategische kwaliteit.

De deelnemers aan de *workshop* constateerden dat deze kwaliteit kan worden ingezet om de jeugd de plek in het centrum te bieden die zij nu ontbeert. Daarmee kan het Plaza Theatre de aarzelende komst van de nieuwe Edith Cowan University ondersteunen en bevorderen. Leegstaande bovenverdiepingen kunnen worden ingezet voor studentenhuisvesting, kantoor, hotel en wonen voor gezinnen. Gebouwen zoals het Plaza Theatre hebben potentie om de jonge doelgroep te bedienen met publieke functies die daarop zijn afgestemd: een binnen-skatebaan of plekken om te studeren, of allebei. De art deco-stijl is in combinatie met de ruimtelijke werking een belangrijke kwaliteit van de bioscoop.

De art deco-stijl van de bioscoop is van belang om de buurt weer aantrekkelijk te maken

.....
Om te zorgen voor meer daglicht zou het scherm één grote doorkijk kunnen worden



FOTO BRAAKSMA & ROOS ARCHITECTENBUREAU, SJOERD MARIJNISSEN

Onaangeraakt

Gedurende de intercontinentale samenwerking ontvouwde zich een openbaring. De ruimtelijkheid van de voormalige bioscoop kan worden behouden en benut door de onderliggende galerij, die al jaren succesvol blijkt, tot in de zaal uit te laten groeien. De schuin aflopende vloer kan worden verwijderd en de wanden blijven onaangeraakt. Er komen plaatsen voor leren naast plaatsen voor plezier, zoals *workshop*-ruimtes, multimediamkamers, een hal met computerspellen en zitplekken. De zaal wordt weer met de straat verbonden door de trappenhuizen aan de voorkant terug te brengen. Ook de foyer kan weer worden benut. Om te zorgen voor meer daglicht zou het scherm één grote doorkijk kunnen worden, met uitzicht op de universiteit.

Het succes van de Australisch-Nederlandse samenwerking zit in de complementaire expertise. Omdat de omstandigheden in beide landen zo verschillen, is ieders aanpak compleet anders. Maar juist in dit verschil zit het leermoment. De Nederlandse planologische benadering, die start vanuit een goed begrip van de context, bleek een ontbrekende schakel in de revitalisering in Perth. Erfgoed kan ook hier een katalysator zijn bij het activeren van het karakter van de plek. Andersom is de wijze waarop de Australische collega's commerciële bedrijven in het proces betrekken voor ons een waardevolle leerschool. Daarbij is het economische argument dominant, maar speelt ook het belang van de lokale bewoners een rol. Zo heeft de samenwerking beide continenten verrijkt. ✕

Jean Paul Corten, beleidsmedewerker bij de Rijksdienst voor het Cultureel Erfgoed, en Sjoerd Marijnissen, architect bij Braaksma & Roos Architectenbureau, leidden de workshop, j.corten@cultureelerfgoed.nl & s.marijnissen@braaksma-roos.nl.



FOTO BRAAKSMA & ROOS ARCHITECTENBUREAU, SJOERD MARIJNISSEN

CONSOLES OUDE KERK AMSTERDAM PAS UIT 1861

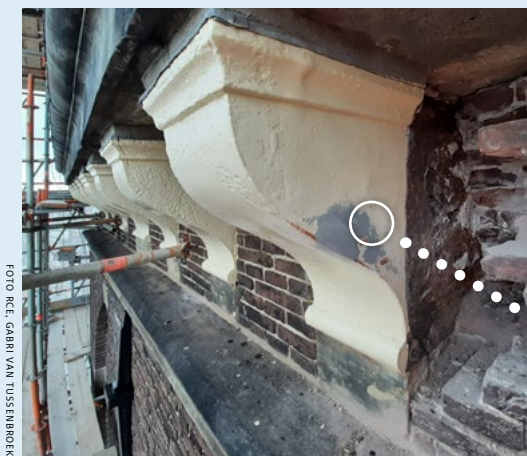


FOTO RCE, GABRI VAN TUSSENBROEK

De gietijzeren consoles onder de omgang van de toren van de Oude Kerk in Amsterdam zijn waarschijnlijk rond 1861 toegevoegd. Dat blijkt uit recent onderzoek van de Rijksdienst voor het Cultureel Erfgoed. De gemeente wilde dit weten om duidelijkheid in de datering van deze steunen te scheppen. Na een verzakking is de toren namelijk in 1738 hersteld en van de huidige stenen mantel voorzien. De 56 consoles zijn in dit metselwerk verwerkt, wat suggereert dat ze toen aangebracht zijn. Dat zou betekenen dat het een van de eerste keren is dat er gietijzer voor consoles is gebruikt. Maar ijzer was toen nog geen gangbaar materiaal voor een dergelijke toepassing. Ook in 1861 is er veel herstelwerk aan de toren van de gotische kerk uit 1306 verricht. Om hun ouderdom te achterhalen is er een stuk ijzer uit een van de steunen gezaagd. De Rijksdienst heeft de microstructuur en de chemie van het metaal bestudeerd, net als de verf die erop zit. Daaruit blijkt dat het gietijzer van goede kwaliteit is, iets dat beter past bij de technische mogelijkheden van de negentiende dan van de achttiende eeuw. En de verf laat zien dat er voor de Tweede Wereldoorlog waarschijnlijk maar twee keer een schilderbeurt heeft plaatsgevonden. Dat is ook iets dat onwaarschijnlijk is voor een onderdeel uit 1738. Tot slot bestaan er andere voorbeelden van rond 1860 in Amsterdam van gietijzer dat in gebouwen verwerkt is. ✘

Janneke van der Stok, specialist bouwmaterialen bij de Rijksdienst voor het Cultureel Erfgoed, verrichtte met anderen dit onderzoek, j.van.der.stok@cultureelerfgoed.nl.

FOTO RCE, JANNEKE VAN DER STOK

Herstel van het landelijke gebied

De terugkeer van de knotbomen en de poeltjes

We kijken tegenwoordig anders tegen het landelijke gebied aan dan in de vorige eeuw. Schaalvergroting in de landbouw heeft flink wat bomen, heggen, poeltjes en andere herkenbare structuren de kop gekost. Met het oog op het herstel van de natuur en het landschap zouden we die cultuurhistorische elementen nu het beste terug kunnen brengen. Een schets laat zien dat dit goed haalbaar is. CARLIJN MEIJER

Op tien procent van het landelijke gebied zouden bomen, houtwallen, heggen en struiken moeten staan. En er zouden kleine poelen, beken en plassen met natuurlijke oevers moeten liggen. Dat zou namelijk een flinke opsteker voor de natuur en het landschap van Nederland zijn. En ook voor de klimaatbestendigheid en niet te vergeten voor onze eigen gezondheid. Dit is het streven van 124 maatschappelijke organisaties die sinds enkele jaren het Deltaplan Biodiversiteitsherstel ondersteunen. Waar mogelijk draagt de overheid aan het idee bij.

Momenteel is nog maar twee tot vier procent van het landelijke gebied met dit soort zogenoemde landschapselementen bedekt – ‘dooraderd’, in de terminologie van de natuur- en landschapsbeschermers. Tot aan de schaalvergroting van de landbouw

in de twintigste eeuw was dat wel even anders. Toen kende ons platteland veel meer variatie. Om dit te herstellen draagt de Rijksdienst voor het Cultureel Erfgoed kennis van het verleden aan, zodat de nieuwe heggen en poelen op historisch verantwoorde plaatsen terecht komen. Bovendien deed de Rijksdienst onlangs een proef. Voor een klein gebied in de buurt van het Utrechtse dorp Leusden schetste de dienst hoe de nieuwe aanleg op een ontwerp kan leunen dat teruggrijpt op het in de vorige eeuw weggehaalde water en groen.

Elzen en essen

In dit gevarieerde deel van de Gelderse Vallei zie je onregelmatige, grote en kleine akkers en weilanden, die omringd zijn door enkele houtwallen. Ook zijn er smalle stroken te vinden met knotbomen en hakhout

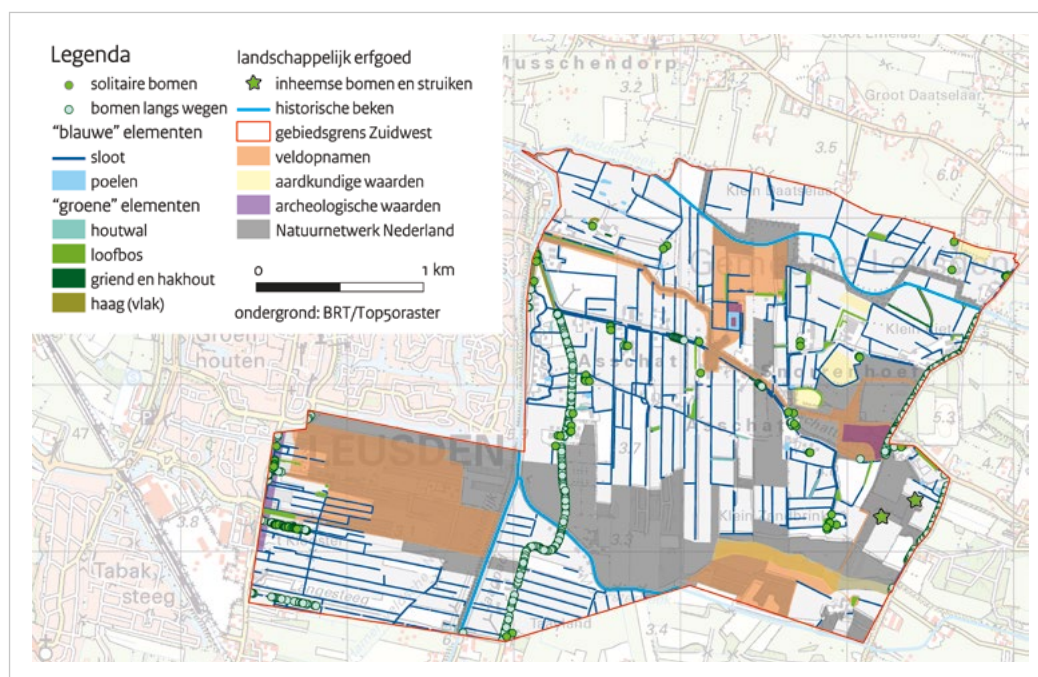
van elzen en essen, vochtige heidevelden met vennen, beekdalbosjes, landgoederen en buitenplaatsen. Verder kom je er solitaire bomen tegen, bloemrijke akkerlanden, hagen, sloten, beken, poelen en stukken land begroeid met riet. Dat klinkt goed, maar in vergelijking met 1950 is er in deze streek bij Leusden veel geheel of deels verdwenen. Vooral het aantal houtranden, begroeide wallen en poelen is verminderd, net als de oppervlakte aan loofbos, gemengd bos en naaldbos. Vaak zijn hier open ruimtes ontstaan, of althans, plaatsen waar de akkers en de weides doorlopen. Zo is er geheel volgens de filosofie van de vorige eeuw een efficiënter te bewerken boerenland tot stand gekomen. Deze gaten zouden nu weer gevuld kunnen worden om een cultuurhistorisch netwerk te creëren waar de natuur veel baat bij heeft. Ook de locaties waar de huidige landschapselementen samenkomen met de

In de buurt van Leusden staan er knotbomen langs de sloten die naast de weides lopen. Het ziet er rijk uit, maar toch is hier in de vorige eeuw veel weggehaald





Een zandweg met links en rechts bomen in het testgebied bij Leusden



De schets voor het gebied bij Leusden is gebaseerd op historische elementen

historische uit 1950 zijn interessant. Want ook hier liggen kansen om deze dooradering op een logische manier uit te breiden. Dat logische is belangrijk, want

De verdwenen historische onderdelen zijn op hun oude plaats hersteld

ieder soort landschap bezit unieke structuren. Die maken een gebied herkenbaar en geven het karakter. Daarom zijn gebiedseigen elementen van groot

belang bij de nieuwe aanleg. De juiste componenten moeten dus op de juiste plaats terechtkomen. Met andere woorden: het type dooradering dat je gebruikt, is afhankelijk van het soort landschap.

Ontginningspatronen

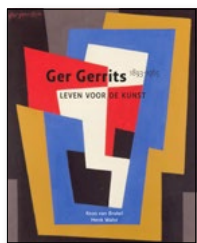
Bij het maken van de schets met aanvullingen volgde de Rijksdienst zo veel mogelijk ontginningspatronen met historische elementen en herkenbare sloten. Deze patronen vormden de basis voor een ontwerp voor aanplant van nieuwe maar gebiedseigen houtwallen, rijen knotbomen, kleine bossen en bloemrijke randen. Er zijn voornamelijk lijnvormige elementen gebruikt om een duidelijk netwerk te bewerkstelligen. In een deel met veengrond zijn de knotbomen langs huidige sloten getekend. Het idee hierachter is dat de sloten samen met de knotbomen

zorgen voor een goede vegetatiestructuur in toekomstige ecologische bufferzones. Bovendien blijven de sloten zo behouden. In de schets zijn namelijk alle huidige landschapselementen bewaard gebleven en zo veel mogelijk met elkaar verbonden. Daar komt bij dat de verdwenen historische onderdelen op hun oude plaats hersteld zijn. Dit ontwerp geeft niet precies aan of het doel van tien procent dooradering is bereikt. Maar de schets laat wel goed zien dat je de aanleg uitstekend kunt baseren op het in de vorige eeuw geheel aan weggehaalde bomen, struiken en waterpartijen. ☒

Carlijn Meijer, oud-stagiaire bij de Rijksdienst voor het Cultureel Erfgoed, maakte deze schets, c.m.meijer@live.nl. Nadere informatie via de Rijksdienst: specialist historische geografie Edwin Raap, e.raap@cultureelerfgoed.nl.



Een greep uit de belangwekkende uitgaven van de laatste tijd. Tenzij anders vermeld zijn alle boeken verkrijgbaar via de boekhandel. Zie www.cultureelerfgoed.nl voor meer publicaties van de Rijksdienst voor het Cultureel Erfgoed.

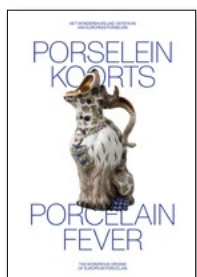


GER GERRITS

Leven voor de kunst

Koos van Brakel en Henk Walst, LM, Edam, 200 pag., gebonden, € 29,50, ISBN 978 94 6022 988 6

Uit deze uitgave valt mooi de ontwikkeling van de kunst van Ger Gerrits in de twintigste eeuw op te maken. In de jaren twintig ontwierp hij affiches, omslagen, reclamemateriaal en verpakkingen, zoals sigarettendoosjes, in een heldere, geabstraheerde stijl. Fris zijn ook de strakke schilderijen die hij in dezelfde jaren maakte. Vooral de alledaagse tafereel schuin van boven springen eruit, die door hun isometrische perspectief aan alle kanten wringen. In de jaren dertig stapt hij op sombere, kale, uit grove streken opgebouwde portretten en stillevens over. Na de oorlog komt er weer licht in zijn werk en keren de strakheid en abstractie terug in swingende vormen. En in de jaren vijftig zet hij die vormen veel ruwer neer, tot ze in de jaren zestig vager en losjes worden. Naast het Stedelijk Museum en het Rijksmuseum bezit de Rijksdienst voor het Cultureel Erfgoed een flink deel van zijn oeuvre. Het boek gaat voor een groot deel over de kunstenaarsverenigingen waar Gerrits een stuwende kracht in was.



PORSELEINKOORTS

Het wonderbaarlijke ontstaan van Europees porselein

Sebastian Bank, Eline van den Berg e.a., Waanders, Zwolle, 240 pag., gebonden, € 29,95, ISBN 978 94 6262 486 3

In 1708 lukte het in de Duitse stad Meissen om het eerste porselein van Europese bodem te maken. Zo hoefde dat dunne, witte aardewerk niet langer helemaal in Azië gekocht te worden. Al snel neem Frankrijk op productiegebied de koppositie in. In Nederland was dit porselein door zijn overdadige rococo-vormtaal niet erg geliefd. Denk aan een felgekleurde vaas vol bloemetjes en vogels, met koppen van vergulde olifanten als handvatten. Of beeldjes van een griezelig kijkende hond, een papegaai en een aap die zijn tong uitsteekt. Kandelaars met veel krullen en gouden tulpen. Een geheel boeket, maar dan van steen in harde kleuren. In dit boek wordt de opkomst van het Europese porseleingoed als een nagelbijtend spionageverhaal verteld. Met eigen ogen is het tot en met 1 september in het Keramiekmuseum Princessehof in Leeuwarden te zien.

FILLING LOSSES IN PAINT

Paintings conservation

Julia M. van den Burg en Kate Seymour, Rijksdienst voor het Cultureel Erfgoed, Amersfoort, 60 pag., gratis download via www.cultureelerfgoed.nl

Hoe onderhoud je het beste een schilderij? De online brochure *Filling Losses in Paint* behandelt verdwenen verf en gaat in op manieren waarop deze schade te herstellen is. Deze handleiding van de Rijksdienst voor het Cultureel Erfgoed is in samenwerking met de Stichting Cultuur Inventarisatie en de Stichting Restauratie Atelier Limburg tot stand gekomen. Ze is gemaakt voor professionele restauratoren die op de hoogte willen blijven van de huidige kennis en de nieuwste technieken.



RIJKSSCHATTEN

Fransje Kuyvenhoven, Rijksdienst voor het Cultureel Erfgoed, Amersfoort, 108 pag., gebonden, € 8,50, ISBN 978 94 6262 544 0

In dit boekje staan 24 kunstwerken in de schijnwerpers. Ze komen allemaal uit de verzameling die de Rijksdienst voor het Cultureel Erfgoed beheert. Zoals een verguld everzwijntje uit de negentiende eeuw voor op de eettafel. Lekker fris is het heldere *Kustgezicht in Bretagne*, dat Andrée Carol-Chéry rond 1900 geschilderd heeft. Een aangeklede kangoeroe uit 1991 van Machteld van Buren is knap getekend. En wat doet opeens dat wandelende strandbeest van Theo Jansen daar, uit 2014? Wat lief, trouwens: het is een kleintje.



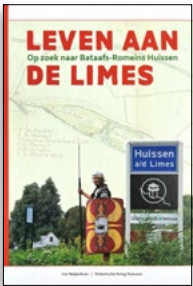
HET NATIONAAL HOLOCAUSTMUSEUM EN DE HOLLANDSCHE SCHOUBURG

Zien, denken, doen

Marc van Berkel, Esther Göbel e.a., Waanders, Zwolle, 160 pag., gebonden, € 29,95, ISBN 978 94 6262 548 8

Tijdens de Tweede Wereldoorlog is driekwart van de Nederlandse Joden vermoord. In het nieuwe Nationale Holocaustmuseum in Amsterdam staat die vervolging centraal. De Duitse overheid deed er alles aan om Nederland en de rest van Europa Jodenvrij te maken. In het museum zie je onder meer de fakkelhoeder van de omstreden Olympische Spelen in Berlijn, een schedelmeter om het Arische ras te perfectioneren, verordeningsboeken waarin onder meer de anti-Joodse maatregelen zijn vastgelegd, kaarten waarop de Joodse Raad alle Joden van ons land registreerde, een jurk met een Jodenster, een in een concentratiekamp gemaakt joellamp om het Germaanse midwinterfeest mee te vieren en twee schilderijen uit de kunstverzameling die de Rijksdienst voor het Cultureel Erfgoed beheert. Ze komen uit de zestiende eeuw, zijn in de oorlog geroofd en daarna door de Amerikanen uit de privécollectie van nazileider Hermann Göring naar Nederland teruggebracht. De Rijksdienst zoekt nog naar de nabestaanden van de eigenaar.





LEVEN AAN DE LIMES

Op zoek naar Bataafs-Romeins Huissen
Cor Neijenhuis, Historische Kring Huessen, Huissen,
88 pag., gebonden, € 14,95, ISBN 978 90 75981 12 4

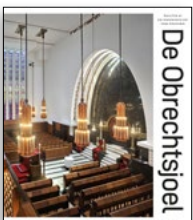
Huissen ligt aan de Rijn, die twee millennia geleden de grens van het Romeinse Rijk vormde. In deze Gelderse stad hebben archeologen langs die grens het restant van een lint huizen met een grafveld gevonden. De Bataven die hier woonden, waren behoorlijk geromaniseerd. Zo was hun aardewerk Romeins, hadden ze schrijfgerei, een theatermasker, vloerverwarming en pannendaken. De overledenen kregen een bord eten en een beker drank mee, net als een spiegel, een schaar en een scheermes.



ROMBOUT VERHULST

1624-1698
Stefan Glasbergen, Wbooks, Zwolle, 384 pag.,
gebonden, € 49,95, ISBN 978 94 625 8621 5

Bijna zie je hun borstkas op en neer gaan. Ze liggen heerlijk te slapen, de overledenen, voor eeuwig versteend in marmer. Het is alsof we naar echte mensen kijken. Meesterbeeldhouwer Rombout Verhulst is vooral bekend van de vele praalgraven die hij heeft gemaakt. Voor Maarten Tromp en Michiel de Ruyter bijvoorbeeld. Tijdens zijn carrière in de tweede helft van de zeventiende eeuw werd zijn beeldhouwwerk steeds verfijnder, ongedwongener en realistischer. Het merendeel van de grafmonumenten creëerde hij in Leiden, waar hij bovendien een grote weegschaal voor de gevel van de waag hakte. Die ouwe, nare pest die boven de deur van het pesthuis het kind van een jonge moeder laat sterven is ook van hem. Net als de woest met een zwaard zwaaiende leeuw op de poort naar de Burcht. Levendig en beeldend verwoord bedt Glasbergen de kunst van Verhulst in de onrustige ontwikkelingen van zijn tijd in.



DE OBRECHTSJOEL

Harry Elte en zijn meesterwerk voor Joods
Amsterdam
Coen van Bergeijk, Joël Cahen e.a., LM, Edam, 192
pag., gebonden, € 29,50, ISBN 978 94 6022 022 7

Een expressionistisch spel van warme baksteenvlakken en strakke overstekken is het, met een opvallende toren. Binnen stappen we in een zakelijke art deco-inrichting van rechte houten banken, hoekige versieringen van goud en hoge, koperen hanglampen. De Obrechtsjoel in Amsterdam is ontworpen door architect Harry Elte, opende in 1928 en is recent gerestaureerd. Zo zijn de panelen van de smalle glas-in-loodramen die in slechte staat verkeerden opnieuw verlood, als puzzels van duizenden stukjes. Dit boek over de rijksmonumentale synagoge is van fraaie foto's voorzien. Architect Elte is in 1944 in concentratiekamp Theresienstadt gestorven. ❏

Ook iets interessants het licht doen zien? Neem contact op via d.snoodijk@cultureelerfgoed.nl.

Tijdschrift van de Rijksdienst voor het Cultureel Erfgoed

Verschijnt vier maal per jaar.
Jaargang 16, nummer 2, mei 2024

Eindredactie Dirk Snoodijk
(d.snoodijk@cultureelerfgoed.nl)

Redactieraad Mieke van Bers, Marinus van Dintel, Jan van Doesburg, Frederike Dollekamp, Laurens van Eijndthoven, Guusje Hartevelde, Anne Houk de Jong, Ineke Joosten, Alexandra van Kleef, Floortje Kok, Dorian Meijnen, Froukje van der Meulen, Dolf Muller, José Schreurs, Marike Snoek, Diedrik van der Wal, Jeroen Westerman en Jeroen Zomer

Teksten Vrijwel alle artikelen zijn geschreven door medewerkers van de Rijksdienst voor het Cultureel Erfgoed

Vormgeving uNiek-Design, Almere

Druk Koninklijke Van der Most, Heerde

Aan deze uitgave kunnen geen rechten worden ontleend.
ISSN 1878-7827

Gratis abonnement op het Tijdschrift van de Rijksdienst voor het Cultureel Erfgoed?

Zie cultureelerfgoed.nl/abonneren. Of mail naar info@cultureelerfgoed.nl. Ook adreswijzigingen en bestellingen van meerdere exemplaren gaan via info@cultureelerfgoed.nl. Stel al uw vakinhoudelijke vragen via 033 – 421 7 456.

Rijksdienst voor het Cultureel Erfgoed

Smallepad 5 | 3811 MG Amersfoort
Postbus 1600 | 3800 BP Amersfoort
033 – 421 7 421
info@cultureelerfgoed.nl
www.cultureelerfgoed.nl (met routebeschrijving)

Bibliotheek en archief

Open ma t/m vr 9-17 uur
033 – 421 7 444
bibliotheek@cultureelerfgoed.nl
Raadpleeg de catalogus op www.cultureelerfgoed.nl.

Collectiecentrum Nederland

Verbindingsweg 1 | 3826 PC Amersfoort

Vestiging Amsterdam

Hobbemastraat 22 | 1071 ZC Amsterdam

De Rijksdienst voor het Cultureel Erfgoed adviseert en inspireert bij het behoud, de duurzame ontwikkeling en de toegankelijkheid van het meest waardevolle erfgoed van Nederland. Op het gebied van monumentenzorg, archeologie, historisch landschap en museale collecties voert de Rijksdienst de wet- en regelgeving uit.



Het Tijdschrift van de Rijksdienst voor het Cultureel Erfgoed is gedrukt op FSC-gecertificeerd papier. Het hout dat dient als grondstof voor het papier komt uit verantwoord beheerde bossen. De biofolie waar het blad in wordt verstuurd is biologisch afbreekbaar.

Geef de toekomst een verleden.



2023: Vuil, bekrast en een scheur. Deze fauteuil van Gerrit Rietveld uit 1958 was niet in goede staat



2024: De bekleding is met water gereinigd en de winkelhaak is hersteld en gecamoufleerd

FOTOS: RCE, DANICIA VAN GLANEN-WEIJGEL

VUILE FAUTEUILS

In 1958 zette Nederland enkele fauteuils in het nieuwe hoofdkantoor van Unesco in Parijs. Unesco is de organisatie van de Verenigde Naties voor wereldwijde verbinding van onderwijs, wetenschap en cultuur. De leunstoelen waren onderdeel van het interieur van de kamer voor de internationale pers, dat architect Gerrit Rietveld had ontworpen. Na 25 jaar had Unesco geen plaats meer voor zijn meubilair, waarna de Rijksdienst voor het Cultureel Erfgoed zich erover ontfermde. Twee van de fauteuils zijn nu gerestaureerd. Ze zijn bekleed met het

destijds nieuwe materiaal suwide, katoen met een laagje kunststof, polyvinylchloride. De bekleding zat vol krassen en was bedekt met een grijze waas hardnekkig vuil, dat uit stof, vetvlekken, koffie en rookaanslag bestond. Eén stoel had zelfs een grote winkelhaak in de zitting. Om te voorkomen dat het vuil zich definitief aan het textiel zou hechten is dit met gedemineraliseerd water en een hoogpolige microvezeldoek verwijderd. Het herstel van de scheur had meer onderzoek en tests nodig. Eerst is het verharde, kruimelige schuimrubber eronder met een stof geïmpregneerd die het verval stopt. Daarna is de winkelhaak aan steunweefsel gelijmd.

Tot slot is de overgebleven ruimte opgevuld, waarbij de structuur van de suwide met een siliconenmal is nagebootst. Schoon en gerestaureerd hebben beide fauteuils nu hun artistieke uitstraling terug. Openbaar toegankelijke instellingen kunnen ze in bruikleen krijgen, samen met de andere Unesco-meubelstukken van Rietveld. 📧

Danica van Glanen-Weijgel, textielrestaurator bij Essential Conservation, herstelde de bekleding van deze fauteuils, info@essentialconservation.nl. Nadere informatie via de Rijksdienst voor het Cultureel Erfgoed: conservator Dorian Meijnen, d.meijnen@cultureelerfgoed.nl.